

Sebehodnotící zpráva Univerzity Tomáše Bati Ve Zlíně:

Část B. – Oblast vzdělávání Ekonomické obory



Zlín

Červen 2018

Úvod

Předložený dokument obsahuje část B. Sebehodnotící zprávy UTB ve Zlíně pro účely Institucionální akreditace, která popisuje naplnění standardů z nařízení vlády č. 274/2016 Sb. pro oblast vzdělávání **Ekonomické obory**. Veškeré informace v ní uvedené jsou platné k 30. 06. 2018.

Podkladové dokumenty k jednotlivým standardům jsou zpravidla uvedeny v textu Sebehodnotící zprávy prostřednictvím hypertextového odkazu na příslušnou část webových stránek, odkud jsou volně přístupné. Pokud tomu tak není, podkladové dokumenty jsou připojeny formou textových příloh, jejichž seznam je uveden v závěru dokumentu.

I. Rozsah a struktura vzdělávací činnosti

Organizace dosavadní vzdělávací činnosti v oblasti vzdělávání

Povaha, rozsah a struktura vzdělávací činnosti uskutečňované vysokou školou v dané oblasti vzdělávání odpovídá popisu této oblasti vzdělávání uvedenému v nařízení vlády o oblastech vzdělávání ve vysokém školství, vydaném podle § 44a odst. 3 zákona o vysokých školách.

Fakulta managementu a ekonomiky (FaME) uskutečňuje v oblasti ekonomických oborů dlouhodobě vzdělávací činnost na všech třech stupních: bakalářském, magisterském a doktorském.

Fakulta managementu a ekonomiky má akreditovány 3 bakalářské studijní programy, 3 navazující magisterské studijní programy a 2 doktorské studijní programy. V rámci bakalářských studijních programů má akreditovány 4 studijní obory (z nich 1 nabízí i v anglickém jazyce); v rámci navazujících magisterských studijních programů 6 studijních oborů (z nich 3 nabízí i v anglickém jazyce) a 3 studijní obory se specializací; v rámci doktorských studijních programů 2 studijní obory (z nich 2 nabízí i v anglickém jazyce). Jejich výčet je uveden níže:

Bakalářské studijní programy a obory

- A. Ekonomika a management (EM) – B 6208**
Studijní obor: Management a ekonomika*
- B. Systémové inženýrství a informatika (SII) – B 6209**
Studijní obor: Řízení výroby a kvality
- C. Hospodářská politika a správa (HPS) – B 6202**
Studijní obory: Účetnictví a daně
Veřejná správa a regionální rozvoj

*studijní obor je akreditován také v anglickém jazyce.

Magisterské studijní programy a obory

- A. Ekonomika a management (EM) – N 6208**
Studijní obory: Management a marketing*
Management a marketing se specializací Design management
Management ve zdravotnictví
Podniková ekonomika*
Podniková ekonomika se specializací Ekonomika cestovního ruchu
- B. Systémové inženýrství a informatika (SII) – N 6209**
Studijní obor: Průmyslové inženýrství
- C. Hospodářská politika a správa (HPS) – N 6202**

Studijní obory: Finance*
Finance se specializací Finanční kontrola
 Veřejná správa a regionální rozvoj

*studijní obor je akreditován také v anglickém jazyce.

Doktorské studijní programy a obory

A. Ekonomika a management – P 6208

Studijní obor: Management a ekonomika*

B. Hospodářská politika a správa – P 6202

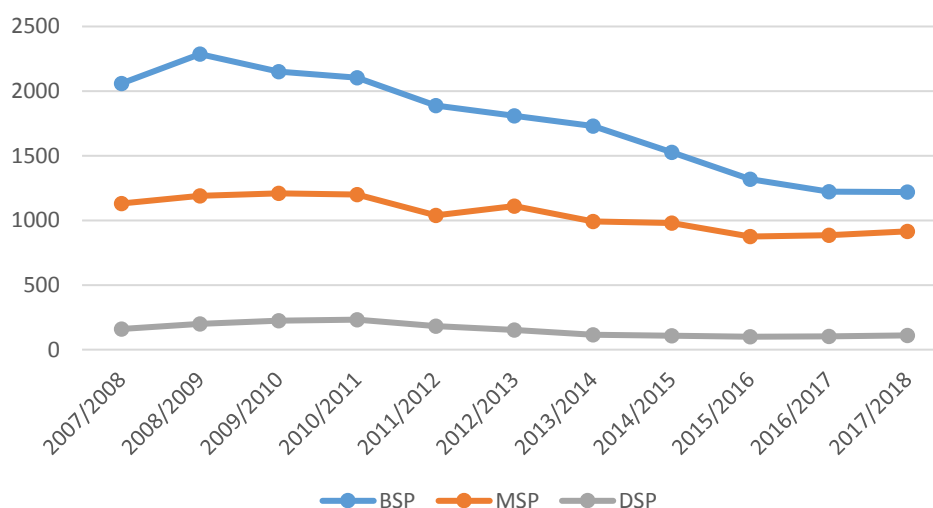
Studijní obor: Finance*

*studijní obor je akreditován také v anglickém jazyce.

Všechny výše uvedené bakalářské a magisterské studijní programy a obory jsou akreditovány v prezenční i kombinované formě studia, vyjma studijních oborů uskutečňovaných v anglickém jazyce (ty jsou akreditovány a vyučovány pouze v prezenční formě studia). Všechny doktorské studijní programy jsou akreditovány jak v českém, tak anglickém jazyce.

Dva navazující magisterské studijní obory jsou koncipovány jako mezioborové, a to studijní obor Management a marketing se specializací Design management a Management ve zdravotnictví. Studijní obor Management a marketing se specializací Design management je uskutečňován ve spolupráci s Fakultou multimediálních komunikací a studijní obor Management ve zdravotnictví ve spolupráci s Fakultou humanitních studií.

Následující graf ukazuje vývoj počtu studentů vždy k 1. 9. daného akademického roku. Klesající počty studentů, především v segmentu bakalářských studií, kopírují nepříznivý demografický vývoj, který se celorepublikově dotýká výrazně ekonomických studijních programů a oborů a reflektují také limity dané vedením Univerzity Tomáše Bati ve Zlíně pro počty přijímaných studentů.



Graf 1 – Vývoj počtu studentů FaME v oblasti ekonomických oborů v letech 2007 – 2017 (údaje k 1. 9. daného akademického roku)

V oblasti ekonomických disciplín Fakulta managementu a ekonomiky realizuje v současné době celkem 8 studijních programů a v rámci nich 12 studijních oborů.

Tab. 1.: Počet studijních programů a oborů v rámci ekonomických oborů

	Bc.	NMgr.	Ph.D.	Celkem
Počet studijních programů	3	3	2	8
Počet studijních oborů	4	6*	2	12
Počet studijních oborů uskutečňovaných více než 10 let	3	5	2	10

*V rámci navazujících magisterských studijních programů jsou v nich kromě 6 studijních oborů realizovány také 3 specializace

Následující tabulky dokladují, jaké studijní programy a obory má Fakulta managementu a ekonomiky akreditovány a také dokdy mají platnou akreditaci:

Tab. 2.: Bakalářské studijní programy a obory

Studijní program	Studijní obor	Forma studia	Trvání akreditace	Uskutečňován déle než 10 let
Ekonomika a management	Management a ekonomika	P, K	do 31.12.2019	ano
Economics and Management	Management and Economics	P	do 31.12.2019	ano
Hospodářská politika a správa	Účetnictví a daně	P, K	do 31.12.2020	ano
Hospodářská politika a správa	Veřejná správa a regionální rozvoj	P, K	do 31.8.2019	ano
Systémové inženýrství a informatika	Řízení výroby a kvality	P, K	do 31.8.2019	ne

Tři bakalářské studijní programy jsou uskutečňovány více než 10 let, studijní obor Řízení výroby a kvality byl akreditován jako samostatný obor pod studijním programem Systémové inženýrství a informatika v roce 2009. Klíčový bakalářský studijní program Ekonomika a management uskutečňuje Fakulta managementu a ekonomiky od roku 1993.

Tab. 3.: Magisterské studijní programy a obory

Studijní program	Studijní obor	Forma studia	Trvání akreditace	Uskutečňován déle než 10 let
Ekonomika a management	Management a marketing	P, K	do 31.12.2020	ano
Economics and Management	Management and Marketing	P	do 31.12.2020	ano
Ekonomika a management	Podniková ekonomika	P, K	do 31.12.2020	ano
Economics and Management	Business Administration	P	do 31.12.2020	ano
Ekonomika a management	Management ve zdravotnictví	P, K	do 31.7.2021	ano
Systémové inženýrství a informatika	Průmyslové inženýrství	P, K	do 31.5.2020	ne
Hospodářská politika a správa	Finance	P, K	do 31.12.2021	ano
Economic Policy and Administration	Finance	P	do 31.12.2021	ano
Hospodářská politika a správa	Veřejná správa a regionální rozvoj	P, K	do 31.7.2023	ano

Většina magisterských studijních programů a oborů je uskutečňována více než 10 let. V roce 2012 byl akreditován studijní program Systémové inženýrství a informatika se studijním oborem Průmyslové

inženýrství (KEN 1,65), který byl předtím akreditován pod studijním programem Ekonomika a management s KEN 1,0 v roce 2001. Tudiž studijní obor Průmyslové inženýrství jako takový je uskutečňován více než 10 let, od roku 2012 pod studijním programem Systémové inženýrství a informatika s vyšším KEN.

Tab. 4.: Doktorské studijní programy a obory

Studijní program	Studijní obor	Forma studia	Trvání akreditace	Uskutečňován déle než 10 let
Ekonomika a management	<i>Management a ekonomika</i>	P, K	do 1.9.2020	ano
Economics and Management	<i>Management and Economics</i>	P, K	do 1.9.2020	ano
Hospodářská politika a správa	<i>Finance</i>	P, K	do 1.9.2020	ano
Economic Policy and Administration	<i>Finance</i>	P, K	do 1.9.2020	ano

Oblast vzdělávání v ekonomických oborech pokrývá všechny základní tematické okruhy podle Nařízení vlády č. 275/2016 Sb.:

- Management,
- Účetnictví,
- Ekonometrie, operační výzkum, statistika, datové vědy,
- Finance,
- Mikroekonomie,
- Makroekonomie,
- Veřejná ekonomie,
- Marketing a obchod,
- Odvětvové a průřezové ekonomiky,
- Podniková ekonomika,
- Regionální rozvoj.

Tab. 5.: Pokrytí základních tematických okruhů ve studijních oborech na FaME

	Studijní obory	Management	Účetnictví	Ekonomie, operační výzkum, statistika, datové vědy	Finance	Mikroekonomie	Makroekonomie	Věřejná ekonomie	Marketing a obchod	Odvětvové a průřezové ekonomiky	Podniková ekonomika	Regionální rozvoj
<i>Bc.</i>	Management a ekonomika	*	*	*	*	*	*	*	*		*	
	Účetnictví a daně	*	*	*	*	*	*	*			*	
	Veřejná správa a reg. rozvoj	*		*	*	*	*	*		*		*
	Řízení výroby a kvality	*		*	*	*	*			*	*	
<i>Mgr.</i>	Management a marketing	*	*	*	*	*	*		*		*	
	Podniková ekonomika	*	*	*	*	*	*		*	*	*	
	Management ve zdravotnictví	*				*	*	*	*	*	*	
	Průmyslové inženýrství	*		*		*	*			*	*	
	Finance	*	*	*	*	*	*	*		*		*
	Veřejná správa a reg. rozvoj	*		*	*	*	*	*	*	*		*
<i>Ph.D.</i>	Management a ekonomika	*		*	*	*	*		*		*	
	Finance		*	*	*	*	*				*	

Také současně akreditované bakalářské, magisterské i doktorské studijní programy zapadají do výčtu typických studijních programů podle Nařízení vlády č. 275/2016 Sb., což je zřejmé z přehledu akreditovaných bakalářských, magisterských a doktorských studijních programů a oborů uvedených výše.

Studijní plány bakalářských a magisterských studijních programů se skládají z povinných, povinně volitelných a volitelných předmětů.

Bakalářské studijní programy a obory mají široký společný základ ekonomických a manažerských předmětů, které studentům nabízejí široký obecný ekonomicko-manažerský přehled. Následně se specializují podle cílů studia a profilu absolventů jednotlivých oborů.

Management a ekonomika: Po absolvování základních teoretických a obecně průpravných studijních předmětů vystupují do popředí předměty zaměřené na praktické zvládnutí požadavků ekonomické a manažerské praxe, zejména ve výrobních, obchodních a finančních institucích. Absolvent získá základní znalosti z oblasti ekonomiky a managementu v rozsahu předmětů zařazených do studijního oboru

podle studijního plánu. Jeho dovednosti se v průběhu studia rozšíří o schopnosti projektového řízení, aplikace kvantitativních metod pro řešení problémů a orientaci v praktických podmínkách organizací.

Účetnictví a daně: Specifičnost a atraktivita oboru spočívá v propojení akademického vzdělání se vzděláním profesním, které je orientováno na praxi v oblasti účetní a daňové. Skladba předmětů je sestavena tak, aby absolvent vedle obecné ekonomické problematiky (ekonomie, podniková ekonomika, informatika a statistika), získal znalosti z českého účetnictví podnikatelů i nepodnikatelských subjektů, mezinárodního účetnictví s důrazem na teritorium EU, daní, finanční analýzy, plánování, controllingu, bankovníctví a legislativy. Absolventi získají teoretický základ pro možnost následného složení příslušných odborných zkoušek k získání profesního certifikátu či zkoušek daňového poradce.

Veřejná správa a regionální rozvoj: Vedle základních teoretických a obecně průpravných ekonomických studijních předmětů jsou vyučovány předměty zaměřené na praktické zvládnutí regionálních věd, veřejné správy a práva, ekonomie a dalších sociálních věd. V závěru se posluchači seznámí se správními a regionálními strukturami a základy práva EU. Po státní závěrečné zkoušce může absolvent pokračovat v navazujícím magisterském studijním programu. Hlavními oblastmi uplatnění absolventa je management veřejné správy na všech jeho úrovních, sféra regionálního a municipálního rozvoje a ekonomiky veřejné správy, expertní a poradenské činnosti.

Řízení výroby a kvality: Studium je orientováno na získání základních poznatků v oblasti ekonomiky, zlepšování výrobních procesů a řízení jejich kvality ve firmách. V prvních dvou letech studia je obsah studia v mnoha předmětech shodný se studijním programem Ekonomika a management, oborem Management a ekonomika. Studenti studují základy ekonomie, podnikové ekonomiky a managementu, účetnictví, statistiky, kvantitativních metod v rozhodování, personálního managementu, apod. Své znalosti dále rozvíjejí v oblasti řízení výroby, výrobních technologií, informačních technologií, řízení kvality, hodnotového managementu, logistice, organizace práce, řízení inovací apod. Získané znalosti využijí absolventi bakalářského studia pro výkon nižších a středních provozně - řídicích a ekonomických funkcí ve výrobních podnicích a organizacích služeb (odborní pracovníci - specialisté v útvarech řízení výroby, racionalizace, plánování a přípravy výroby, projektování, průmyslového inženýrství).

Součástí studia v bakalářském studijním programu je odborná bakalářská praxe, orientovaná do oboru studia, která musí být absolvována alespoň v rozsahu 80 hodin.

Magisterské studijní programy mají společný ekonomický základ ve všech oborech. Následně se specializují podle cílů studia a profilu absolventů jednotlivých oborů.

Management a marketing: Odborná příprava absolventů oboru je sestavena z obecných a specifických manažerských a marketingových disciplín. Je koncipována tak, aby absolvent zvládal řešení aktuálních úkolů nejen tuzemských organizací, ale aby mohl být zaměstnán i v zahraničních podnicích a institucích. Absolvent oboru je připravován nejen na komplexní zvládnutí manažerských a marketingových úkolů v podnikové sféře, ale i na úrovni orgánů státní správy. Ovládá principy, metody a nástroje řešení manažerských a marketingových problémů. Hlavními oblastmi uplatnění absolventa jsou vedoucí řídicí a specializované odborné funkce v oblasti průmyslové a obchodní, organizací veřejné správy, poradenských a neziskových firmách.

Podniková ekonomika: V rámci studia je posilována odborná příprava v rámci oboru Podniková ekonomika. Absolvent oboru Podniková ekonomika si může kdykoliv pro potřeby moderní, tržně řízené firmy, systematicky rozšiřovat a v praxi uplatňovat vědomosti. Mj. z oblasti managementu, marketingu, výroby a průmyslového inženýrství, neboť absolvování daného oboru mu k tomu vytváří fundovaný základ, spolu s jistotami potřebné, ucelené kontinuity.

Management ve zdravotnictví: Absolventi si osvojí znalosti a dovednosti potřebné pro kvalifikovaný výkon manažerských a ekonomických profesí v oblasti řízení zdravotnických zařízení, institucí a zdravotních pojišťoven, a to z pohledu domácího i mezinárodního prostředí s důrazem na teritorium EU. Absolventi mohou zastávat funkce např. při tvorbě strategických aktivit, organizaci zdravotní péče na jednotlivých stupních řízení v oblasti řízení provozu, financí a odborné péče, ve zdravotnických zařízeních a institucích veřejného sektoru jako jsou nemocnice, pojišťovny, domovy důchodců, neziskové organizace ve zdravotnictví, státní správě a samosprávě, v poradenských a konzultačních firmách, ve službách a v dalších sociálních, léčebných, pečovatelských a rehabilitačních zařízeních.

Průmyslové inženýrství: Jako základní východisko pro potřeby upřesnění studijního oboru byla využita definice průmyslového inženýrství jako "interdisciplinárního oboru, který se zabývá projektováním, zaváděním a zlepšováním integrovaných systémů lidí, strojů, materiálů a energií, s cílem dosáhnout co nejvyšší produktivity. Pro tento účel využívá speciální znalosti z matematiky, fyziky, sociálních věd a managementu, aby je společně s inženýrskými metodami dále využil pro specifikaci a zhodnocení výsledků dosažených těmito systémy". Hlavními oblastmi uplatnění absolventa jsou vedoucí řídicí a specializované odborné funkce v oblasti průmyslové a obchodní, organizací veřejné správy, poradenských a neziskových firmách.

Finance: Absolventi tohoto oboru si osvojí znalosti a dovednosti v oblasti finančního řízení podniku, peněžních a kapitálových trhů, veřejných financí, daní, daňového poradenství a auditu z pohledu domácího a zahraničního prostředí. Absolventi mohou zastávat funkce např. při tvorbě podnikových strategií, manažerské pozice na jednotlivých stupních řízení v oblasti řízení financí, účetnictví, daní, příp. auditu ve výrobních a obchodních organizacích, finančních institucích jako jsou banky, pojišťovny, investiční společnosti, v poradenských a konzultačních firmách, ve službách a v neziskových organizacích.

Veřejná správa a regionální rozvoj: Absolventi si osvojí znalosti a dovednosti potřebné pro kvalifikovaný výkon správních činností a příbuzných profesí v oblasti veřejné správy a regionálního rozvoje, včetně širších evropských souvislostí. Ke splnění uvedeného cíle si jednak absolventi prohloubí ekonomické znalosti (Mikroekonomie II, Makroekonomie II a Veřejná ekonomika) a jednak odborné (oborové) znalosti, zejména však právního a správněvědního charakteru, a pak znalosti a dovednosti regionalistické povahy, které se prohloubí při výuce regionálních struktur a rozvoje ČR, regionálních struktur Evropy a teorie regionálního rozvoje. Profil absolventů doplní vybrané sociologické a psychologické poznatky. Absolventi se mohou uplatnit ve státní správě, zejména v jejích územních orgánech, v místní a regionální samosprávě, především na místech vyžadujících znalosti správní problematiky. Dále mohou působit v institucích veřejného i soukromého sektoru zabývajících se problematikou regionálního rozvoje a přípravou a realizací projektů strukturálních fondů a dalších českých i evropských fondů využitelných v územním rozvoji. Mohou rovněž působit v poradenských a konzultačních firmách, ve službách a v neziskových organizacích.

Součástí studia v magisterských studijních programech je odborná diplomová praxe, orientovaná do oboru studia, která musí být absolvována alespoň v rozsahu 80 hodin.

Profil absolventa bakalářských a magisterských studijních programů odpovídá rámcovému profilu absolventa podle Nařízení vlády č. 275/2016 Sb.

Záměr dalšího rozvoje vzdělávací činnosti

Fakulta managementu a ekonomiky bude i nadále usilovat o vytvoření stabilní struktury bakalářských, magisterských a doktorských studijních programů sledujících nové trendy v oblasti ekonomických oborů.

Strategie příprav bakalářských a magisterských studijních programů koresponduje s Dlouhodobým záměrem vzdělávací a vědecké, výzkumné, vývojové a inovační, umělecké a další tvůrčí činnosti UTB ve Zlíně na období 2016-2020 (*Prioritní cíl 1 – Vzdělávání: Připravit a akreditovat nové studijní programy, a to bakalářské, navazující magisterské i doktorské*), který ve svém Plánu realizace Strategického záměru vzdělávací a tvůrčí činnosti Univerzity Tomáše Bati ve Zlíně pro rok 2018 zařadil jeho zpracování pod prioritu 1 – Vzdělávání (Cíl 3): *Připravit a akreditovat nové studijní programy, a to bakalářské, magisterské i doktorské. Pro potřeby regionálních strojírenských firem připravit odpovídající mezioborové strojírenské studijní programy.*

Dále je jejich příprava zakotvena v Plánu realizace Strategického záměru vzdělávací a tvůrčí činnosti Fakulty managementu a ekonomiky Univerzity Tomáše Bati ve Zlíně pro rok 2018 pod prioritním cílem 1 – Vzdělávání: *Prioritní cíl 1-2: Připravit podmínky pro akreditaci a následně akreditovat nové studijní programy v souladu s hlavními zaměřenými výzkumu a další tvůrčí činnosti Fakulty managementu a ekonomiky.* (Opatření 1-2.1):

Opatření 1-2.1: Příprava žádosti o akreditaci bakalářských a magisterských studijních programů:

- Bakalářský studijní program Ekonomika a management v anglickém jazyce (prezenční forma, akademicky profilovaný SP bez specializací)
- Bakalářský studijní program Ekonomika a management v českém jazyce (prezenční i kombinovaná forma, akademicky profilovaný SP se specializacemi)
- Bakalářský studijní program Průmyslové inženýrství v českém jazyce (prezenční i kombinovaná forma, profesně profilovaný SP bez specializací)
- Navazující magisterský studijní program Management ve zdravotnictví v českém jazyce (prezenční i kombinovaná forma, akademicky profilovaný SP bez specializací)
- Navazující magisterský studijní program Ekonomika podniku a podnikání v českém jazyce i anglickém jazyce (prezenční i kombinovaná forma, akademicky profilovaný SP se specializacemi)

Příprava doktorských studijních programů je zakotvena v Plánu realizace Strategického záměru vzdělávací a tvůrčí činnosti Fakulty managementu a ekonomiky Univerzity Tomáše Bati ve Zlíně pro rok 2018 pod prioritním cílem 1 – Vzdělávání: *Prioritní cíl 1-2: Připravit podmínky pro akreditaci a následně akreditovat nové studijní programy v souladu s hlavními zaměřenými výzkumu a další tvůrčí činnosti Fakulty managementu a ekonomiky.* (Opatření 1-2.2):

- Opatření 1-2.2: Příprava žádosti o akreditaci doktorského studijního programu Průmyslové inženýrství (prezenční i kombinovaná forma) s výukou v českém a anglickém jazyce v rámci projektu OP VVV Rozvoj výzkumně zaměřených studijních programů UTB.

Příprava dalších studijních programů, jak bakalářských, magisterských, tak doktorských bude zakotvena vždy v Plánu realizace Strategického záměru vzdělávací a tvůrčí činnosti Univerzity Tomáše Bati ve Zlíně pro další roky.

Bakalářské studijní programy

V rámci rozvoje bakalářských studijních programů plánuje Fakulta managementu a ekonomiky zachovat stejnou strukturu studijních programů, jak tomu je nyní. Jedinou změnou bude akreditovat akademický studijní program Ekonomika a management se dvěma specializacemi: Ekonomika a management podniku a Ekonomika a management ve veřejné správě a regionálním rozvoji. Fakulta managementu a ekonomiky nebude akreditovat samostatný studijní program Veřejná správa a regionální rozvoj vzhledem k široké shodě základních manažerských, ekonomických, finančních předmětů v obou navržených specializacích. Dále bude fakulta usilovat o akreditace dvou profesních bakalářských studijních programů Účetnictví a daně a Průmyslové inženýrství. Studijní programy Ekonomika a management a Účetnictví a daně budou akreditovány v oblasti ekonomických oborů, profesní studijní program Průmyslové inženýrství bude kombinovaných studijním programem oblastí ekonomické obory (40 %), strojírenství (20 %) a informatika (40 %).

Tab. 6.: Návrh nové struktury bakalářských studijních programů na FaME

SP Ekonomika a management	
Specializace:	Ekonomika a management podniku
	Ekonomika a management ve veřejné správě a regionálním rozvoji
SP Účetnictví a daně (profesní)	
SP Průmyslové inženýrství (profesní)	

Magisterské studijní programy

V rámci rozvoje magisterských studijních programů Fakulta managementu a ekonomiky plánuje změny ve struktuře studijních programů. Fakulta bude usilovat o akreditaci akademických studijních programů Finance (se 3 specializacemi), Management a marketing (se 3 specializacemi), Ekonomika podniku a podnikání (se 2 specializacemi), Management ve zdravotnictví a profesního studijního programu Průmyslové inženýrství.

Studijní programy Finance, Management a marketing a Ekonomika podniku a podnikání budou akreditovány v oblasti ekonomických oborů, studijní program Management ve zdravotnictví bude kombinovaný studijní program (70 % ekonomické obory, 30 % zdravotnictví) a studijní program Průmyslové inženýrství bude také kombinovaný studijní program oblastí ekonomické obory (60 %), strojírenství (20 %) a informatika (20 %).

Tab. 7: Návrh nové struktury magisterských studijních programů na FaME

SP Finance	
Specializace:	Finanční technologie
	Podnikové finance
	Finanční kontrola
SP Management a marketing	
Specializace:	Marketing a obchod
	Design management
	Management ve veřejné správě a regionálním rozvoji
SP Ekonomika podniku a podnikání	
	Podniková ekonomika a podnikání
	Podnikání ve službách cestovního ruchu
SP Management ve zdravotnictví	
SP Průmyslové inženýrství (profesní)	

Doktorské studijní programy

V rámci rozvoje doktorských studijních programů Fakulta managementu a ekonomiky plánuje ke stávajícím studijním programům Ekonomika a management a Hospodářská politika a správa akreditovat zcela nový doktorský studijní program Průmyslové inženýrství, který bude orientován na vědeckou výchovu odborníků pro průmyslové firmy i akademickou sféru. Výchova odborníků je orientovaná na aplikovaný výzkum a vývoj nových metod a nástrojů zvyšování výkonnosti a efektivnosti výrobních i administrativních procesů ve vazbě na jejich integraci v komplexních podnikových systémech. Akreditace tohoto programu byla podána pro oblast ekonomické obory (30 %), strojírenství (40 %) a informatika (30 %). Vzhledem k rostoucímu zájmu o studium ze strany zahraničních studentů budou všechny programy akreditovány také v anglickém jazyce.

Tab. 8.: Návrh nové struktury doktorských studijních programů na FaME

SP Ekonomika a management
SP Finance
SP Průmyslové inženýrství

Plánovaná struktura studijních programů pokrývá základní tematické okruhy podle Nařízení vlády č. 275/2016 Sb.

Podkladové dokumenty

1. [Dlouhodobý záměr UTB na období 2016 – 2020](#)
2. [Dlouhodobý záměr FaME 2016 - 2020](#)
3. [Plán realizace Strategického záměru vzdělávací a tvůrčí činnosti Fakulty managementu a ekonomiky Univerzity Tomáše Bati ve Zlíně pro rok 2018](#)
4. [Výroční zprávy UTB](#)
5. [Studijní plány FaME](#)

II. Tvůrčí činnosti

Vědecko-výzkumná a publikační činnost je jednou z klíčových činností zajišťovaných Fakultou managementu a ekonomiky v souvislosti s realizací bakalářských, magisterských i doktorských studijních programů příslušejících do oblasti Ekonomické obory. Výzkum je orientován jak na základní, tak i aplikovaný výzkum a reflektuje současný stav úrovně poznání ve vybraných oblastech, které se vztahují ke studijním programům. Zaměření výzkumu koresponduje s oblastí vzdělávání „**Ekonomické obory**“ a zaměřuje se na aktuální výzkumné trendy v oblasti základního i aplikovaného výzkumu a reflektuje také aktuální potřeby podnikové praxe.

Výzkumné aktivity fakulty jsou v souladu se strategickými dokumenty fakulty a její misí. Podpora vědy a výzkumu u akademických pracovníků a studentů doktorských a magisterských studijních programů, patří mezi dlouhodobé strategické cíle fakulty. Fakulta podporuje jak vědecké a výzkumné aktivity akademických pracovníků a studentů, tak jejich zapojení do výzkumných projektů jak interního, tak zejména externího charakteru. Fakulta má vypracován systém podpory tvůrčí činnosti členů akademické obce prostřednictvím interních projektů specifického vysokoškolského výzkumu a interních projektů rozvoje výzkumných organizací. Je vytvořen motivační systém, jehož úkolem je motivovat akademické pracovníky a studenty v doktorských a magisterských studijních programech k publikační a národní i mezinárodní projektové činnosti. Fakulta klade důraz na podporu tvůrčí činnosti, protože je nezbytným předpokladem pro kvalifikační růst akademických pracovníků a absolutorium studentů doktorských studijních programů.

Výzkum na fakultě je financován z tuzemských grantových projektů (Grantová Agentura České Republiky, Technologická Agentura České Republiky, resortní projekty ministerstev), účelové podpory MŠMT specifického vysokoškolského výzkumu a institucionální podpory MŠMT dlouhodobého koncepčního rozvoje výzkumných organizací, a také z dalších zdrojů jako Norské fondy apod.

Akademičtí pracovníci fakulty a studenti doktorských studijních programů se intenzivně věnují i smluvnímu výzkumu a realizaci doplňkové činnosti na základě hospodářských smluv s partnery z podnikové sféry.

Významným strategickým prvkem podpory tvůrčích a výzkumných aktivit fakulty je institucionální podpora excelentních výzkumných projektů z interních zdrojů. Prostředky institucionální podpory rozvoje výzkumných organizací (RVO) jsou interně vázané na podporu jednotlivých výzkumných týmů formou podpory definovaných jednotlivých výzkumných projektů. Práce těchto týmů a plnění výstupů jednotlivých projektů je soustavně monitorována a hodnocena.

Součástí podpory tvůrčí činnosti je i účelová podpora mladých akademických pracovníků, studentů doktorských a magisterských studijních programů, která je uskutečňována v rámci Interní grantové agentury fakulty (dále jen Specifický vysokoškolský výzkum UTB). Interní výzkumné projekty Specifického výzkumu navazují svým obsahem na excelentní výzkumné projekty RVO a hlavní

výzkumné směry fakulty. Aktuální interní výzkumné projekty Specifického výzkumu jsou zpravidla dvouleté a na jejich výběr, realizaci a naplnění dohlíží fakultní komise IGA.

V roce 2017 došlo k významnému nárůstu objemu publikačních výstupů v kategorii Jimp a Jsc, k čemuž přispěly také aktivity fakulty v oblasti podpory tvůrčí činnosti akademických pracovníků. Fakulta klade důraz na podporu kvalitních publikačních výstupů vytvářených ve spolupráci se zahraničními výzkumnými spolupracovníky. Akademičtí pracovníci jsou taktéž podporováni v aktivní účasti na kvalitních tuzemských a zahraničních konferencích.

Následující tabulka ukazuje počty článků v časopisech a dalších hodnocených publikačních výstupů.

Tab. 9.: Počty vědeckých článků v jednotlivých kategoriích v letech 2011-2017

	2011	2012	2013	2014	2015	2016	2017
Jimp	4	8	9	6	12	8	18
Jsc	15	18	45	26	37	54	59
Jneimp (ERIH+)	x	x	x	x	17	32	12
Jrec	30	34	26	2	2	5	x
B	20	3	13	13	2	*	*
C	3	7	1	6	0	*	*
D	86	58	48	30	19	*	*
Celkem	158	128	142	83	89	99	89

* doposud nebylo provedeno hodnocení těchto typů výstupů ze strany RVVI

V roce 2017 dosáhla fakulta nejvyššího počtu výstupů typu Jimp a Jsc v historii FaME, kdy bylo publikováno 18 článků v časopisech s IF (nárůst o 125% oproti roku 2016). Akademičtí pracovníci jsou podporováni k publikaci článků v kvalitních časopisech s vysokým IF. Struktura časopisů s IF v roce 2017 z pohledu kvartilů impakt faktoru byla následující: 5xQ2, 7xQ3 a 6xQ4. Snahou fakulty je motivovat pracovníky k publikaci v renomovaných časopisech s vysokou hodnotou Article Influence Score (AIS). V roce 2017 publikováno 59 článků v časopisech indexovaných v databázi SCOPUS. Naopak klesl podíl monografií (B) a kapitol v knize (C), minimalizuje se podíl výstupů typu D.

Fakulta organizuje také mezinárodní vědecké konference. Mezi nejvýznamnější patří konference „**Finance a výkonost firem**“, která je pravidelně organizována v dvouletých intervalech od roku 2003, a jejíž sborník je indexován v databázi Web of Science. Dlouhodobější charakter má také participace fakulty jako spoluorganizátora **mezinárodní vědecké konference ICEF v Ho Chi Minh City**, na všech čtyřech ročnících, rovněž se sborníky indexovanými v databázi Web of Science. Mezi další tradičně pořádané konference se řadí např. mezinárodní **vědecká doktorandská konference DOKBAT** s uskutečněnými třinácti ročníky. Připravuje se mezinárodní vědecká konference „**Ekonomika, Management a Finance 2018**“ pořádaná ve spolupráci s Paneurópskou Vysokou Školou v Bratislavě. Příspěvky z ní budou zveřejněny ve vybraných vědeckých časopisech sledovaných v databázi Scopus.

Fakulta také od roku 2009 vydává mezinárodní vědecký časopis **Journal of Competitiveness**, který se zaměřuje na publikace kvalitních vědeckých studií z oblasti ekonomiky a managementu se zaměřením na konkurenceschopnost podniků a regionů. Časopis je indexován v řadě bibliografických databázích a od roku 2017 také v databázi Web of Science Emerging Sources Citation Index. V současné době je časopis v procesu indexace v databázi SCOPUS. Mimo to je jednou ze zakládajících spolupartnerských

fakult vydávajících od roku 1998 **vědecký ekonomický časopis E+M** zařazený jako impaktovaný časopis v databázi Web of Science.

Fakulta má v rámci výzkumných aktivit definovány hlavní směry, kterými jsou jednotlivé dílčí výzkumné aktivity vymezeny. Jednotlivé hlavní výzkumné směry obsahují podporované excelentní projekty institucionální podpory. Mezi tyto hlavní výzkumné směry se řadí:

- Podnikání a podnikatelství (Podnikání malých a středních firem, Sociální podnikání)
- Řízení výkonnosti firem (Řízení a měření výkonnosti podniků a klastrů, nástroje manažerského účetnictví v řízení výkonnosti, digitální transformace a chování trhů, kvalita účetních informací)
- Průmysl 4.0 (Modelování procesů pro Industry 4.0.
- Veřejné politiky (Veřejné politiky, Řízení efektivnosti zdravotnických organizací)
- Znalostní management a řízení lidského kapitálu (Řízení lidského kapitálu, Trh práce)

Vědeckovýzkumné aktivity ústavů pokrývají následující oblasti:

- **Ústav podnikové ekonomiky** se v oblasti výzkumu orientuje na oblasti podnikání malých a středních firem a podnikatelské prostředí, sociální podnikání a podnikání v oblasti cestovního ruchu, podnikatelská motivace, podnikání a start-upy, uplatnění nástrojů manažerského účetnictví v řízení výkonnosti, nástroje řízení nákladů podniku, ekonomické nástroje ve zdravotnických organizacích.
- **Ústav ekonomie** se v oblasti výzkumu zaměřuje na oblasti regionální výkonnosti, faktory ovlivňující hlavní makroekonomické ukazatele a problematiku trhu práce a uplatnitelnosti absolventů.
- **Ústav financí a účetnictví** se v oblasti výzkumu zaměřuje primárně na oblast řízení a měření výkonnosti podniků a klastrů, dále na problematiku kvality účetních informací a také na oblast daní a daňové soustavy ve vztahu k podnikatelským subjektům.
- **Ústav managementu a marketingu** se v oblasti výzkumu zaměřuje na několik klíčových oblastí a to zejména na problematiku řízení lidského kapitálu a oblast personálního managementu a manažerských dovedností, dále na oblast řízení efektivnosti zdravotnických organizací, také na oblast digitální transformace a chování trhů a digitálního marketingu.
- **Ústav průmyslového inženýrství a informačních systémů** se v oblasti výzkumu převážně zaměřuje na aplikovaný výzkum orientovaný na aplikace metod průmyslového inženýrství v průmyslových podnicích, ústav se dále zaměřuje na problematiku industry 4.0 a modelování procesů v oblasti industry 4.0.
- **Ústav regionálního rozvoje, veřejné správy a práva** se v oblasti výzkumu orientuje na problematiku veřejných politik a smart governance.
- **Ústav statistiky a kvantitativních metod** nemá v rámci výzkumu vydefinovány vlastní specializované výzkumné směry, ale podílí se na výzkumných aktivitách ostatních ústavů a to zejména v rovině statistického zpracování dat.

Nejvýznamnější tvůrčí činnosti

Fakulta v souvislosti s naplňováním dlouhodobého záměru systematicky zvyšuje kvalitu své tvůrčí činnosti a to zejména podporou interních výzkumných týmů z institucionálních prostředků RVO a také podporou úsilí akademických pracovníků o získání a následné řešení externích projektů GA ČR (Grantová Agentura České Republiky) a TA ČR (Technologická Agentura České Republiky). Tyto řešené projekty souvisí s oblastí vzdělávání „Ekonomické obory“ a s akreditovanými studijními programy.

Akademickým pracovníkům fakulty se podařilo v uplynulých pěti letech získat podporu z tuzemských grantových projektů (Grantová Agentura České Republiky, Technologická Agentura České Republiky, resortní projekty ministerstev, institucionální podpory z MŠMT a další) a také dalších mezinárodních zdrojů jako Horizon 2020, Norské fondy, programy ERASMUS+.

Grantové projekty GA ČR řešené na fakultě v posledních pěti letech:

- **Determinanty struktury systémů rozpočetnictví a měření výkonnosti a jejich vliv na chování a výkonnost organizace.** Doba řešení: 1. 1. 2017 – 31. 12. 2019. Číslo projektu: 17-13518S, Příjemce: Univerzita Tomáše Bati ve Zlíně, Vysoká škola ekonomická. Řešitel: doc. Ing. Boris Popesko, Ph.D., spoluřešitel: doc. Ing. Jaroslav Wagner, Ph.D.
- **Metodika tvorby modelu predikce sektorové a podnikové výkonnosti v makroekonomických souvislostech.** Doba řešení: 1. 1. 2016 – 31. 12. 2018. Číslo projektu: 17-13518S, Příjemce: Univerzita Tomáše Bati ve Zlíně. Řešitel: prof. Dr. Ing. Drahomíra Pavelková
- **Determinanty prostorové alokace výdajů kohezní politiky Evropské unie.** Doba řešení: 1. 1. 2016 – 31. 12. 2017. Číslo projektu: 16-22141S, Příjemce: Univerzita Tomáše Bati ve Zlíně. Řešitel: doc. RNDr. PhDr. Oldřich Hájek, Ph.D.
- **Tvorba strategického modelu výkonnosti založeného na synergických efektech vybraných soustav řízení.** Doba řešení: 1. 1. 2014 – 31. 12. 2016. Číslo projektu: 14-18597P, Příjemce: Univerzita Tomáše Bati ve Zlíně. Řešitel: Ing. Michaela Blahová, Ph.D.
- **Variabilita skupin nákladů a její promítnutí v kalkulačním systému ve výrobních firmách.** Doba řešení: 1. 1. 2014 – 31. 12. 2016. Číslo projektu: 14-21654P, Příjemce: Univerzita Tomáše Bati ve Zlíně. Řešitel: Ing. Petr Novák, Ph.D.
- **Vytvoření českého nástroje pro měření akademických tacitních znalostí.** Doba řešení: 1. 1. 2012 – 31. 12. 2014. Číslo projektu: P407/12/0821, Příjemce: Univerzita Tomáše Bati ve Zlíně. Řešitel: Ing. Jana Matošková, Ph.D.
- **Faktory ovlivňující on-line nákupní chování na Internetu v prostředí e-commerce na B2C a B2B trzích v ČR.** Doba řešení: 1. 1. 2011 – 31. 12. 2013. Číslo projektu: P403/11/P175, Příjemce: Univerzita Tomáše Bati ve Zlíně. Řešitel: Ing. Michal Pilík, Ph.D.

Grantové projekty TA ČR řešené na fakultě v posledních pěti letech:

- **Inovace systémů řízení subjektů cestovního ruchu pomocí nástrojů procesního řízení.** Doba řešení: 1. 3. 2018 – 28. 2. 2022. Číslo projektu: TL01000191, Příjemce: Západočeská Univerzita v Plzni, Další účastník: Univerzita Tomáše Bati ve Zlíně. Řešitel za UTB: doc. Ing. Zuzana Tučková, Ph.D.

- **Aplikace přístupů smart governance do organizačních struktur municipalit v České republice.** Doba řešení: 1. 9. 2017 – 31. 8. 2019. Číslo projektu: TJ01000114, Příjemce: Univerzita Tomáše Bati ve Zlíně. Řešitel: Ing. Filip Kučera
- **Metodika na podporu tvorby, aktualizace a hodnocení školních vzdělávacích programů v počátečním vzdělávání v souladu s dobrou praxí strategického plánování.** Doba řešení: 1. 1. 2016 – 31. 12. 2017. Číslo projektu: TD03000370, Příjemce: Univerzita Tomáše Bati ve Zlíně. Řešitel: doc. RNDr. PhDr. Oldřich Hájek, Ph.D.
- **Výzkum vývoje profesní orientace studentů středních škol s ohledem na parametrizaci jejich dalšího studia a trh práce.** Doba řešení: 1. 1. 2014 – 31. 12. 2015. Číslo projektu: TD020291, Příjemce: Univerzita Tomáše Bati ve Zlíně. Řešitel: doc. Ing. Zuzana Dohnalová, Ph.D.
- **Výkonový potenciál pracovníků 50+ a specifické formy řízení lidských zdrojů podniku.** Doba řešení: 1. 1. 2012 – 31. 12. 2013. Číslo projektu: TD010129, Příjemce: Univerzita Tomáše Bati ve Zlíně. Řešitel: doc. PhDr. Ing. Aleš Gregar, CSc.
- **Klastrová politika České republiky a jejích regionů pro globální konkurenceschopnost a udržitelný růst.** Doba řešení: 1. 1. 2012 – 31. 12. 2013. Číslo projektu: TD010158, Příjemce: Univerzita Tomáše Bati ve Zlíně. Řešitel: prof. Dr. Ing. Drahomíra Pavelková

V oblasti mezinárodních projektů jsou pracovníci zapojeni do řady projektů financovaných z prostředků programů EU. Fakulta klade důraz na mezinárodní spolupráci a vytváření mezinárodních výzkumných týmů. Podstatná část publikačních výstupů fakulty je tak připravována ve spolupráci se zahraničními partnery. Mezi zahraniční partnerské univerzity lze zařadit: University of Essex, University of Miami, Vilnius Gediminas Technical University, Technical University Kaunas, Molde University College, University of Ljubljana, Alexander Technological Institution of Thessaloniki, Northumbria University, Hogeschool West-Vlaanderen, Anglia Ruskin University, Chapman University – Argyros School of Business and Economics, USA, New York University – Stern School of Business, USA a řada dalších).

Mezinárodní projekty řešené na fakultě, které jsou detailněji popsány v kapitole Mezinárodní působení vysoké školy:

- **SHAPE-ENERGY**, Mezinárodní program: H2020, číslo projektu: 731264, Příjemce: Anglia Ruskin University
- **Improving the Efficiency of Student Services (IMPRESS)**, Mezinárodní program: Tempus, číslo projektu: 530534-TEMPUS-1-2012-1-UK-TEMPUS-SMGR, Příjemce: Northumbria University
- **Euro-Asian Cooperation for Excellence and Advancement (EACEA II)**, Mezinárodní program: Erasmus Mundus, číslo projektu: 544978-EM-1-2013-1-SI-ERA MUNDUS-EMA21, Příjemce: University of Ljubljana
- **Education Force : Driving Mobility for EU-East Europe Cooperation (EFFORT)**, Mezinárodní program: Erasmus Mundus, číslo projektu: 545407-EM-1-2013-1-GR-ERA MUNDUS-EMA21, Příjemce: Alexander Technological Institution of Thessaloniki
- **Pilot project: Entrepreneurship education for University students**, Mezinárodní program ERASMUS+, Doba řešení: 1. 9. 2016 – 31. 8. 2018, Příjemce: Univerzita Tomáše Bati ve Zlíně
- **Cross Border Health Care**, Mezinárodní program: ERASMUS Intensive Programme, Doba řešení: 2014-2015, Příjemce: Hogeschool West-Vlaanderen

- **Bilateral Scholarship Programme - EEA and Norway Grants „Building a research team in the field of social economy as sources of sustainable economic growth of post-industrial European regions“**, Doba řešení 1. 1. 2016 – 31. 12. 2016
- projekt V4 No. 21520157 **V4 cluster policies and their influence on the viability of cluster organizations**, Doba řešení 1. 1. 2016 – 31. 12. 2016

Publikační činnost fakulty se dlouhodobě zaměřuje na publikace hodnocené v rámci Hodnocení výsledků výzkumných organizací v rámci RIV. Fakulta dlouhodobě motivuje akademické pracovníky k publikování kvalitních publikačních výsledků zejména kategorie Jimp a Jsc. V roce 2017 se akademičtí pracovníci a studenti DSP autorsky podíleli na publikaci 18 článků kategorie Jimp a 59 článků kategorie Jsc, což znamenalo významný nárůst oproti předchozím letům.

Mezi nejvýznamnější publikace publikované v časopisech s IF v uplynulých letech lze zařadit:

- **PAVELKOVÁ, D.** et al. Passenger Car Sales Projections: Measuring the Accuracy of a Sales Forecasting Model. *Ekonomický časopis/Journal of Economics*, roč. 66, č. 3, s. 227-249, 2018. ISSN 0013-3035.
- **MATOŠKOVÁ, J., KOVÁŘÍK, M.** Development of a Situational Judgment Test as a Predictor of College Student Performance. *Journal of Psychoeducational Assessment*, Roč. 35, č. 8, s. 768-784, ISSN 0734-2829.
- **MOLNÁR, V., FEDORKO, G., TUČEK, D., TUČKOVÁ, Z.** Proposal and verification of a methodology for the measurement of local muscular load via datalogger. *Measurement*, 2018, Vol. 121, s. 73-82, ISSN 0263-2241.
- **BELÁS, J., RAHMAN, A., RAHMAN, T., SCHONFELD, J.** Financial Constraints on Innovative SMEs: Empirical Evidence from the Visegrad Countries. *Inzinerine Ekonomika-Engineering Economics*, 2017, roč. 28, č. 5, s. 552-563. ISSN 1392-2785.
- **KWARTENG, M. A., PILÍK, M., JUŘIČKOVÁ, E.** Mining Interest In Online Shoppers' Data: An Association Rule Mining Approach. *Acta Polytechnica Hungarica*, 2017, roč. 14, č. 7, s. 143-160. ISSN 1785-8860.
- **POPEŠKO, B., NOVÁK, P., DVORSKÝ, J., PAPADAKI, Š.** The Maturity of a Budgeting System and its Influence on Corporate Performance. *Acta Polytechnica Hungarica*, roč. 14, č. 7, 2017, ISSN 1785-8860.
- **RAHMAN, A., BELÁS, J., KLIEŠTIK, T., TYLL, L.** Collateral requirements for SME loans: empirical evidence from the Visegrad countries. *Journal of Business Economics and Management*, 2017, roč. 18, č. 4, s. 650-675. ISSN 1611-1699.
- **KOVÁŘÍK, M., SARGA, L., KLÍMEK, P.** Usage of control charts for time series analysis in financial management. *Journal of Business Economics and Management*, 2015, roč. 16, č. 1, s. 138-158, ISSN 1611-1699.
- **POPEŠKO, B., NOVÁK, P., PAPADAKI, Š., HRABEC, D.** Are the traditional budgets still prevalent? The survey of the Czech Firms Budgeting Practices. *Transformation in Business and Economics*, 14(3C):42-57, 2015, ISSN 1648-4460.
- **PAVELKOVÁ, D., BEDNÁŘ, P., BIALIC-DAVENDRA, M.** et al., Internatolization Activities of Clusters Organizations: Factors which influence them, *Transformation in Business and Economics*, 14(3C):42-57, 2015, ISSN 1648-4460.
- **JIRČÍKOVÁ, E., PAVELKOVÁ, D., BIALIC-DAVENDRA, M.** et al., The Age of Clusters and its

Influence on their Activity Preferences. *Technological and Economic Development of Economy*, 2013, Roč. 19, č. 4, s. 621-637, ISSN 2029-4913.

Fakulta má vytvořen motivační systém pro akademické pracovníky a doktorandy s cílem motivace k tvorbě kvalitních publikačních výstupů.

Mezi tyto motivační nástroje patří: SD 06/2017 Hodnocení pedagogických a tvůrčích aktivit, RD 07/2017 Stanovení osobního příplatku od 1. 9. 2017 a RD 1/2018 Motivační program pro zkvalitnění výsledků výzkumu a vývoje pro akademické a vědecko-výzkumné pracovníky.

Fakulta si od svého založení vybudovala silné postavení mezi ekonomickými fakultami v ČR. Tvůrčí činnost a to zejména publikační výstupy fakulty jsou srovnatelné s ostatními ekonomickými fakultami v ČR a při přepočtu na počet akademických pracovníků dosahuje nadprůměrných hodnot. Pro porovnání výstupů akademických pracovníků jsou využívány výsledky monitorovacího systému Scimetrics. Akademičtí pracovníci fakulty pravidelně publikují v časopisech s IF a indexovaných v databázi SCOPUS. Fakulta je také relativně úspěšná v získávání národních výzkumných projektů, a to zejména financovaných z prostředků GAČR a TAČR.

I přes tyto úspěchy existují rezervy zejména v oblasti získávání mezinárodních výzkumných projektů a také v oblasti publikace ve špičkových časopisech s impakt faktorem, a to zejména v prvním kvartilu impakt faktoru. Veškeré aktivity fakulty se však dlouhodobě zaměřují na odstranění těchto nedostatků, a to zejména důrazem na práci výzkumných týmů, jejich spolupráci se zahraničními partnery z předních výzkumných pracovišť a zapojením studentů DSP do výzkumu. Podpůrným institucionálním místem na fakultě je Centrum aplikovaného ekonomického výzkumu zřízené v roce 2008.

Podkladové dokumenty

1. [Dlouhodobý záměr UTB na období 2016 – 2020](#)
2. [Dlouhodobý záměr FaME 2016 - 2020](#)
3. [Plán realizace Strategického záměru vzdělávací a tvůrčí činnosti Fakulty managementu a ekonomiky Univerzity Tomáše Bati ve Zlíně pro rok 2018](#)
4. [Výroční zprávy UTB](#)
5. [Hlavní směry výzkumu na FaME](#)
6. [Přehled řešených projektů](#)
7. [Hodnocení pedagogických a tvůrčích aktivit](#)
8. [Stanovení osobního příplatku od 1. 9. 2017](#)
9. [Motivační program pro zkvalitnění výsledků výzkumu a vývoje pro akademické a vědecko-výzkumné pracovníky](#)

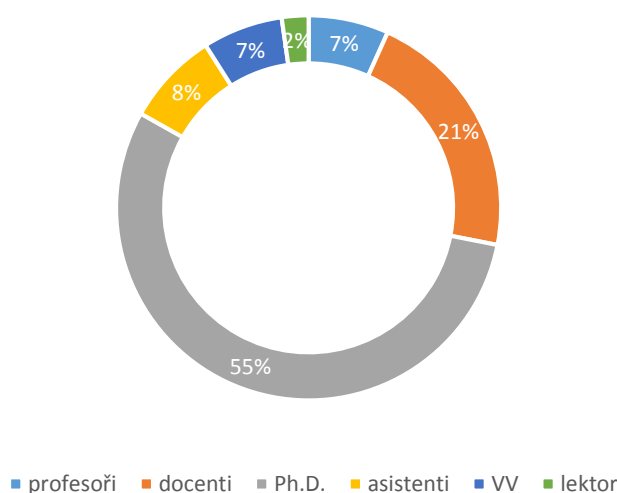
III. Struktura personálního zabezpečení

Tabulka níže ukazuje přehled garantů aktuálně akreditovaných studijních programů a oborů. Jejich odborné zaměření včetně vybrané publikační činnosti je přílohou tohoto dokumentu.

Tab. 10.: Přehled garantů akreditovaných studijních programů a oborů na FaME

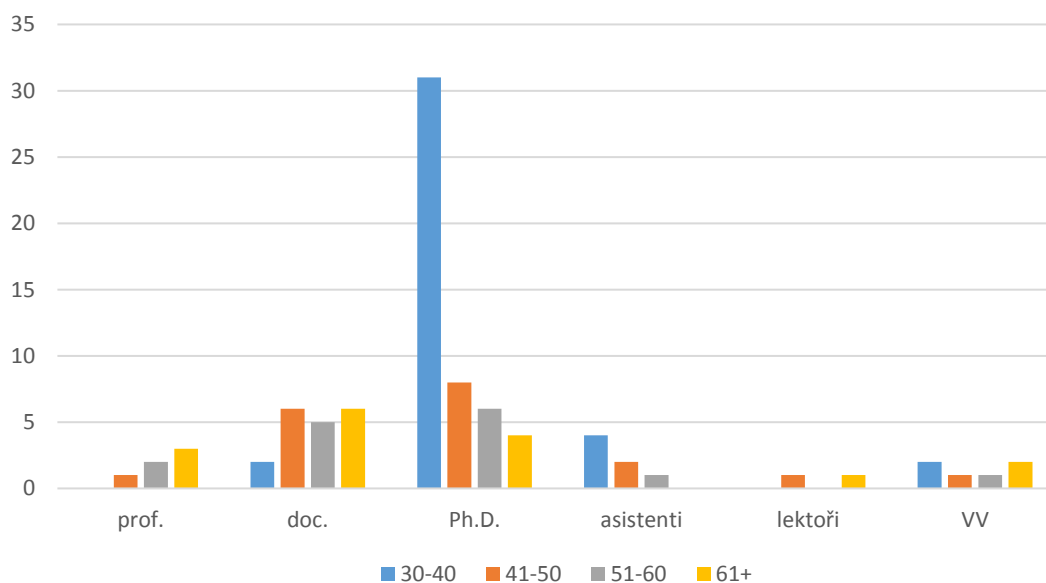
Studijní program	Studijní obor	Garant studijního programu	Garant studijního oboru
Bakalářské studijní programy a obory			
Ekonomika a management	Management a ekonomika	doc. Ing. Boris Popesko, Ph.D.	doc. Ing. Boris Popesko, Ph.D.
Economics and Management	Management and Economics		doc. Ing. Boris Popesko, Ph.D.
Hospodářská politika a správa	Účetnictví a daně	prof. Dr. Ing. Drahomíra Pavelková	doc. Ing. Marie Paseková, Ph.D.
Hospodářská politika a správa	Veřejná správa a regionální rozvoj		doc. Ing. Jena Švarcová, Ph.D.
Systémové inženýrství a informatika	Řízení výroby a kvality	doc. Ing. David Tuček, Ph.D.	doc. Ing. Petr Briš, CSc.
Magisterské studijní programy a obory			
Ekonomika a management	Management a marketing	doc. Ing. Boris Popesko, Ph.D.	doc. Ing. Miloslava Chovancová, CSc.
Economics and Management	Management and Marketing		doc. Ing. Miloslava Chovancová, CSc.
Ekonomika a management	Podniková ekonomika		doc. Ing. Boris Popesko, Ph.D.
Economics and Management	Business Administration		doc. Ing. Boris Popesko, Ph.D.
Ekonomika a management	Management ve zdravotnictví		doc. PhDr. Ing. Aleš Gregar, CSc.
Systémové inženýrství a informatika	Průmyslové inženýrství	doc. Ing. David Tuček, Ph.D.	doc. Ing. David Tuček, Ph.D.
Hospodářská politika a správa	Finance	prof. Dr. Ing. Drahomíra Pavelková	prof. Dr. Ing. Drahomíra Pavelková
Economic Policy and Administration	Finance		prof. Dr. Ing. Drahomíra Pavelková
Hospodářská politika a správa	Veřejná správa a regionální rozvoj		doc. Ing. Jena Švarcová, Ph.D.
Doktorské studijní programy a obory			
Ekonomika a management	Management a ekonomika	doc. Ing. Boris Popesko, Ph.D.	doc. Ing. Boris Popesko, Ph.D.
Economics and Management	Management and Economics		doc. Ing. Boris Popesko, Ph.D.
Hospodářská politika a správa	Finance	prof. Dr. Ing. Drahomíra Pavelková	prof. Dr. Ing. Drahomíra Pavelková
Economic Policy and Administration	Finance		prof. Dr. Ing. Drahomíra Pavelková

Personální struktura Fakulty managementu a ekonomiky odpovídá oblasti vzdělávání Ekonomické obory. Pedagogická a vědecká činnost fakulty je v současné době zajištěna 6 profesory, 19 docenty, 49 odbornými asistenty s pedagogicko-vědeckou hodností Ph.D. (případně CSc.), 7 asistenty, 6 vědecko-výzkumnými pracovníky a 2 lektory. Tato personální struktura je dostatečná k zajištění pedagogických a vědeckých činností na fakultě při současné struktuře studijních programů a oborů. Podrobná struktura akademických pracovníků je uvedena v příloze č. 3 *Přehled počtu akademických pracovníků*.



Graf 2 – Personální struktura akademických a VV pracovníků Fakulty managementu a ekonomiky

Věková struktura akademických a vědecko-výzkumných pracovníků odpovídá standardům k zajištění studijních programů a oborů v oblasti ekonomických oborů a dává dostatečný prostor pro kvalifikační růst i budoucí zajištění výuky, garantování předmětů i studijních programů.



Graf 3 – Věková struktura akademických a VV pracovníků Fakulty managementu a ekonomiky

Strategie dalšího rozvoje personálního zabezpečení vzdělávací činnosti, tvůrčí činnosti a souvisejících činností ve vztahu k dané oblasti vzdělávání.

Fakulta managementu a ekonomiky má vybudovanou strategii personálního rozvoje jednotlivých akademických pracovníků. Důraz je kladen především na zvyšování odborné kvalifikace a jazykových kompetencí. Fakulta má akreditovány nejen doktorské studijní programy, ale také habilitační a profesorské řízení. Akademičtí pracovníci tak mají možnost na domácí fakultě získat vědeckou hodnost doc. nebo prof.

Fakulta má širokou základnu odborných asistentů s pedagogicko-vědeckou hodností Ph.D. (viz graf výše), kteří mají potenciál pro získání vědecké hodnosti doc. (jmenovitě např. dr. Hrušecká, dr. Matošková, dr. Pálka, dr. Juříčková, dr. Bednář a další). Dále několik akademických pracovníků již nyní splňuje kritéria pro zahájení profesorského řízení (např. doc. Rajnoha, doc. Popesko, doc. Tuček).

Jazykové kompetence jsou zvyšovány individuálními jednotlivými akademickými pracovníky. Fakulta také zabezpečuje kurzy anglického jazyka pro zaměstnance. V minulosti byly jazykové kompetence podpořeny mnoha evropskými projekty OP VK, v rámci nichž probíhaly jazykové kurzy přímo na fakultě. Většina akademických i THP pracovníků fakulty se zúčastnila 2 týdenních jazykových pobytů v Londýně.

Podkladové dokumenty

1. CV garantů aktuálně akreditovaných studijních programů a oborů (viz Příloha 1)
2. CV klíčových profesorů a docentů pro oblast vzdělávání Ekonomické obory (viz Příloha 2)
3. Přehled počtu akademických pracovníků (viz Příloha 3)
4. Prohlášení děkana FaME, že pracovníci uvedení v prvním a druhém bodě splňují podmínky uvedené ve standardech pro akreditaci studijního programu, Hlavě II, oddílu A bodech 5 až 7 (viz Příloha 4)

IV. Mezinárodní působení vysoké školy

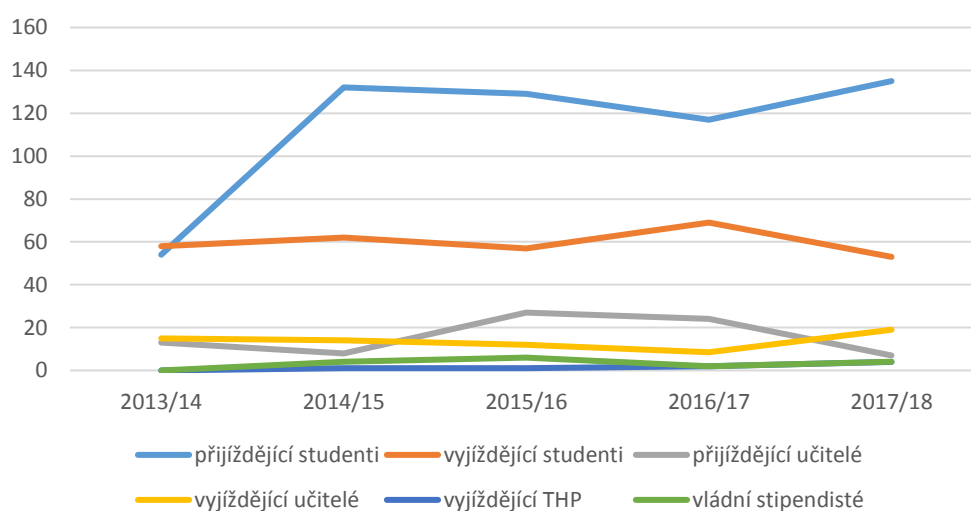
Mezinárodní působení UTB ve Zlíně mající vztah k oblasti vzdělávání Ekonomické obory, zejména zahraniční mobility studentů a akademických pracovníků, integrace možnosti zahraničních mobilit do studia ve studijních programech, a předpoklady pro uskutečňování těchto činností odpovídají charakteru uskutečňované vzdělávací činnosti v oblasti vzdělávání Ekonomické obory, pro niž UTB ve Zlíně ve Zlíně žádá o institucionální akreditaci.

Mezinárodní mobilita studentů se uskutečňuje především v rámci programů Erasmus+ KA1 a Freemover, v malé míře pak v rámci programu CEEPUS, Erasmus+ KA 107, příp. dalších programů (např. vládní stipendisté). Do programu Erasmus+ KA1 je fakulta zapojena od vzniku Univerzity Tomáš Bati ve Zlíně, k dubnu 2018 disponuje celkem 110 partnerskými smlouvami pro výjezd téměř 300 studentů na jeden semestr. V rámci programů Erasmus+ a Freemover vyjíždějí studenti Fakulty managementu a ekonomiky na základě výběrového řízení a v souladu s vnitřními předpisy UTB a fakulty. Všechny studované předměty v zahraničí jsou předem odsouhlaseny garantem studijního oboru a po úspěšném absolvování v zahraničí uznány v rámci předmětů bloku povinných, povinně volitelných nebo volitelných předmětů. Za posledních pět let vyjelo do zahraničí v rámci všech programů na studijní pobyty a stáže téměř 300 studentů, tendence v posledních dvou letech je klesající, částečně v důsledku nižšího počtu studentů. Počet přijíždějících studentů je za stejné období více než 600 a vykazuje mírně rostoucí trend. Přijíždějící studenti jsou začleněni do výuky v rámci akreditovaných programů v angličtině a v rámci individuálně nabízených předmětů v angličtině, kterých je nabízeno celkem 52 (část z nich je součástí studijních programů).

Mezinárodní mobilita učitelů se uskutečňuje převážně v rámci programu Erasmus+ KA1 (v menší míře v rámci projektů a dohod). Vyjíždějící učitelé podstupují výběrové řízení, kdy je zejména brán zřetel na to, zda učitel vyučuje či zahájí výuku v angličtině a předcházející četnost výjezdů. Vyslaní učitelé zapracovávají získané zkušenosti v zahraničí do výuky na domácí instituci. Každoročně vyjíždělo na výukový pobyt 12 učitelů FaME (přidělený počet Mezinárodním oddělením UTB), v posledních dvou letech 15. Zájem o výjezd převyšuje nabídku. V posledních pěti letech přijelo na FaME téměř 80 učitelů v rámci individuální mobility nebo akce International Week UTB, kteří jsou začleňováni do výuky domácích i zahraničních studentů. Je pravidlem, že vyjíždějící i přijíždějící učitelé se účastní kromě výuky setkání s dalšími kolegy stran výměny zkušeností o pedagogických přístupech, studijním a vzdělávacím prostředí, poskytovaných studijních materiálech apod.

Tab. 11.: Přehled počtu přijíždějících a vyjíždějících studentů, učitelů a THP pracovníků v rámci zahraničních mobilit za posledních 5 let

	2013/14	2014/15	2015/16	2016/17	2017/18
přijíždějící studenti	54	132	129	117	135
vyjíždějící studenti	58	62	57	69	53
přijíždějící učitelé	13	8	27	24	7
vyjíždějící učitelé	15	14	12	9	19
vyjíždějící THP	0	1	1	2	4
vládní stipendisté	0	4	6	2	4

**Graf 4 – Vývoj počtu přijíždějících a vyjíždějících studentů, učitelů a THP pracovníků v rámci zahraničních mobilit za posledních 5 let**

Další mezinárodní působení související s danou oblastí vzdělávání

Fakulta managementu a ekonomiky nabízí v každém stupni studia minimálně jeden studijní program v anglickém jazyce:

Tab. 12.: Studijní programy a obory akreditované v anglickém jazyce

Studijní program	Studijní obor	Trvání akreditace
BSP: Economics and Management	Management and Economics	do 31.12.2019
MSP: Economics and Management	Management and Marketing	do 31.12.2020
MSP: Economics and Management	Business Administration	do 31.12.2020
MSP: Economic Policy and Administration	Finance	do 31.12.2021
DSP: Economics and Management	Management and Economics	do 1.9.2020
DSP: Economic Policy and Administration	Finance	do 1.9.2020

Od začátku akreditací těchto anglických studijních programů a oborů je celkem absolvovalo 43 studentů v magisterských studijních programech a 19 studentů v doktorských studijních programech.

Fakulta managementu a ekonomiky uskutečňuje celkem tři společné studijní programy, bakalářský i magisterský program s University of Huddersfield Business School (UK) a magisterský program s Baku University of Economics. Studium probíhá na základě uzavřených smluv mezi oběma partnery.

Dále má fakulta podepsanou smlouvu o spolupráci s vietnamskou Ton Duc Thang University o společném uskutečňování doktorského studijního programu.

Fakulta managementu a ekonomiky byla a je v posledních letech zapojena do řešení několika významných mezinárodních vzdělávacích a vědecko-výzkumných projektů:

Program	Číslo projektu	Hlavní řešitel projektu	Název projektu	Stručná charakteristika projektu
Erasmus Mundus	544978-EM-1-2013-1-SI-ERA MUNDUS-EMA21	University of Ljubljana	Euro-Asian Cooperation for Excellence and Advancement (EACEA II)	Projekt byl zaměřen na podporu vzájemných výměnných pobytů pro akademické i administrativní pracovníky, speciální tréninkové programy, vytváření PhD mezinárodních sítí a obecnou podporu spolupráce mezi EU a státy centrální Asie. Projekt poskytl podpořeným osobám mezinárodní zkušenosti a širokou mezinárodní síť participujících entit, která vyústí v široké, udržitelné, mezinárodní, zodpovědné a mezikulturní znalosti, jež zvýšili uplatnitelnost a konkurenceschopnost podpořených osob na globálním trhu práce.

Erasmus Mundus	545407-EM-1-2013-1-GR-ERA MUNDUS-EMA21	Alexander Technological Institution of Thessaloniki	Education Force : Driving Mobility for EU-East Europe Cooperation (EFFORT)	Projekt byl zaměřen na podporu vzájemných výměnných pobytů pro akademické i administrativní pracovníky, speciální tréninkové programy, vytváření PhD mezinárodních sítí a obecnou podporu spolupráce mezi EU a Arménií, Ázerbájdžánem, Běloruskem, Gruzii, Moldávií a Ukrajinou. Projekt oboustranně podpořil kvalitu výuky v bakalářských, magisterských i PhD programech a vzájemnou spolupráci partnerů projektu.
Tempus	530534-TEMPUS-1-2012-1-UK-TEMPUS-SMGR	Northumbria University	Improving the Efficiency of Student Services (IMPRESS)	Cílem vzdělávacího projektu IMPRESS bylo zvýšení kvality v procesu vysokoškolského vzdělávání na partnerských ukrajinských univerzitách. Na každé z těchto škol bylo díky projektu implementováno a otevřeno Centrum pro podporu studentů, které bylo vybudováno na základech tzv. Best Practices evropských partnerských škol. Svými aktivitami usnadňuje centrum studentům život v oblasti jejich uplatnění v rámci profesně orientovaných praxí při studiu, poradenství, konzultanství, školení tzv. Soft Skills a organizaci zahraničních mobilit.
Erasmus Intensive Programmes		Hogeschool West-Vlaanderen	Cross Border Health Care	Tento projekt byl zacílen do oblasti působnosti directive EU 2011/24/EU o podmínkách a dalších souvislostech s poskytnutím lékařské péče v rámci prostoru EU.
H2020	731264	Anglia Ruskin University	SHAPE-ENERGY	Vědecko-výzkumný projekt typu Horizon 2020, kde FaME vystupuje v roli spoluřešitele. Jedná se o tvorbu evropské platformy pro energeticky orientované sociální a humanitní vědy (energy-SSH). Socio-humanitní vědy hrály doposud v procesu tvorby evropské energetické politiky výrazně menší roli než vědní disciplíny z oboru STEM (Science, Technology, Engineering a Mathematics). Tuto disbalanci se svými aktivitami snaží projekt SHAPE-ENERGY napravit. Koordinátorem tohoto dvouletého (2017-2019) projektu je Anglia Ruskin University z anglického Cambridge.

Každoročně Fakulta managementu a ekonomiky podává vzdělávací projekty i v programu Erasmus+ KA2 (Strategic partnership, Capacity Building) v počtu 3-4 buď jako žadatel nebo jako partner. V současné době existuje jeden běžící KA2 projekt na fakultě, kterého byla fakulta žadatelem a je koordinátorem.

Fakulta managementu a ekonomiky je členem čtyř mezinárodních sítí:

- **NICE – New Initiatives and Challenges in Europe**, která sdružuje celkem více než 30 partnerských vysokoškolských institucí z 21 zemí převážně Evropy, ale i Středního Východu, Asie a Austrálie. Všechny partnerské instituce jsou zaměřeny na vysokoškolské vzdělávání v oblasti managementu, ekonomie, podnikové ekonomiky, obchodu, podnikatelství. Platforma slouží ke sdílení zkušeností ve vzdělávacím procesu, vzdělávacích projektech a ve výzkumu.
- **Amber Road Network**, rozvíjející se síť zatím téměř 15 zemí a 25 partnerských institucí, opět z oblasti vzdělávání fakulty.
- Fakulta managementu a ekonomiky je členem **SPACE Network (Space European Network For Business Studies and Languages)**, jehož členství sdružuje přibližně 90 vysokoškolských institucí z 30 zemí Evropy. Velký důraz vzájemné spolupráce je kladen na obchodní a jazykovou oblast, mezikulturní komunikaci a řízení v oblasti pohostinství a cestovního ruchu. V rámci SPACE je činnost zaměřena především na bakalářské a magisterské vzdělávání s cílem rozvíjet ducha kvalitní výuky a nadšení pro výzkum.
- Další sítí, které je Fakulta managementu a ekonomiky členem, je **Cranet Network (Cranfield Network on International Human Resource Management)** sestávající ze 40 spolupracujících univerzit a obchodních škol. Cranet Network je uznávaným lídrem v teoretické i praktické oblasti všech aspektů mezinárodního řízení lidských zdrojů s úctyhodným celosvětovým renomé. Výzkumné poznatky jsou prezentovány prostřednictvím denního tisku, odborného tisku, akademických časopisů a knih, konferencí, seminářů i výuky.

Fakulta managementu a ekonomiky byla v roce 2013 úspěšná při získání projektu vládních stipendistů, který podporuje studium uchazečů z rozvojových zemí. V rámci tohoto projektu doposud na FaME absolvovalo 16 studentů z cca 8 zemí světa, např. Srbsko, Kosovo, Albánie, Ghana, Nigérie a dalších.

Strategie dalšího rozvoje mezinárodního působení

Strategie Internacionalizace na FaME vychází z Dlouhodobého záměru UTB na období 2016 – 2020, rozpracovaného v Plánu realizace Strategického záměru FaME pro rok 2018. Lze ji shrnout do následujících pěti prioritních cílů:

1. Zajistit, aby většina studijních programů Fakulty managementu a ekonomiky měla mezinárodní charakter, a aby přijíždějící studenti a hostující vyučující byli integrováni do života akademické obce.
2. Podporovat opatření ke zvyšování počtu zahraničních výjezdů studentů bakalářských, navazujících magisterských i doktorských studijních programů Fakulty managementu a ekonomiky v délce trvající nejméně 14 dní, včetně podpory při doplňování studijních povinností na FaME.
3. Podporovat opatření ke zvyšování počtu přijíždějících zahraničních studentů na Fakultu managementu a ekonomiky na krátkodobý studijní pobyt trvající nejméně 14 dní.

4. Podporovat opatření k získávání dlouhodobých studentů především z asijských zemí jako je Čína, Vietnam, Indonésie, Malajsie a postsovětských států Ukrajina, Bělorusko, Azerbajdžán, Arménie a Ruska.
5. Podporovat a rozšiřovat uskutečňování joint/double/multiple degree studijních programů na Fakultě managementu a ekonomiky, akreditovat a realizovat společné mezinárodní studijní programy.

Podkladové dokumenty

1. SR/8/2018 [Mobility studentů UTB do zahraničí a zahraničních studentů na UTB](#)
2. [Vnitřní norma FaME doplňující SR/16/2017 Mobility studentů UTB do zahraničí a zahraničních studentů na UTB](#)
3. [Dlouhodobý záměr UTB na období 2016 – 2020](#)
4. [Dlouhodobý záměr FaME 2016 - 2020](#)
5. [Plán realizace Strategického záměru vzdělávací a tvůrčí činnosti Fakulty managementu a ekonomiky Univerzity Tomáše Bati ve Zlíně pro rok 2018](#)
6. Zapojení do projektu Stipendia vlády ČR (<http://www.msmt.cz/mezinarodni-vztahy/stipendia-vlady-ceske-republiky-rozvojove-zeme-1>)

V. Spolupráce s praxí

Spolupráce s praxí týkající se vzdělávací činnosti odpovídá charakteru uskutečňované vzdělávací činnosti v oblasti vzdělávání Ekonomické obory, pro niž UTB ve Zlíně žádá institucionální akreditaci.

Fakulta managementu a ekonomiky klade dlouhodobě důraz na intenzivní spolupráci s firemní sférou, a to jak v rovině zvýšení kvality vzdělání poskytované studentům, jejich uplatnitelnosti na trhu práce, výzkumných aktivit, tak v rovině transferu výstupů výzkumu do praxe. Spolupráce s firmami je rozdělena do několika úrovní:

1. **Základní úroveň spolupráce** souvisí zejména s problematikou uplatnitelnosti absolventů. Součástí této úrovně spolupráce je zejména zprostředkování nabídky pracovních stáží a brigád pro studenty nabízených firmami, zprostředkování nabídky volných pracovních míst, realizace bakalářských a diplomových prací zpracovávaných studenty ve firmách. V rámci těchto aktivit má fakulta zpracován standardizovaný proces, kde veškerá činnosti probíhají v rámci portálu JOB Centra jobcentrum.utb.cz. Spolupráce probíhá na základě obecné smlouvy o spolupráci mezi firmou a fakultou.

Fakulta managementu a ekonomiky Univerzity Tomáše Bati ve Zlíně organizuje s firmami a dalšími partnerskými institucemi projekt „Nadaní studenti“, jehož cílem je umožnit nadaným studentům prohloubení znalostí a dovedností získaných studiem. Projekt je určen aktivním studentům v bakalářských i navazujících magisterských studijních programech.

2. **Nabídka vzdělávacích aktivit (kurzy a školení).** Tato aktivita souvisí s oblastí celoživotního vzdělávání. Fakulta dlouhodobě realizuje kurzy a školení dle požadavků firem. Jedná se zejména o kurzy na míru, které jsou přizpůsobeny konkrétnímu zákazníkovi a realizovány v rámci doplňkové činnosti fakulty. Mezi nejvýznamnější realizované vzdělávací programy patří např. Hella Autotechnik - Ekonomika pro neekonomy – jednoletý vzdělávací program pro pracovníky vývoje nebo Slovácké strojírny, a.s. - Finanční gramotnost. Vedle kurzů na míru fakulta také realizuje otevřené kurzy pro účastníky z různých firem.
3. **Nabídka realizace projektů v oblasti poradenství.** Fakulta managementu a ekonomiky poskytuje široké spektrum poradenských a projektových aktivit pro podnikovou a veřejnou sféru. V rámci těchto projektů nabízíme tým profesionálů, kteří mají dlouholeté zkušenosti s firemními projekty a výzkumem v dané oblasti. Projekty jsou realizovány zejména v oblastech: **Průmyslové inženýrství, Finance a ekonomika firmy, Marketing a management, Účetní a daňové služby, Veřejná správa.** Mezi nejčastěji realizované projekty patří projekty aplikace nástrojů PI: Implementace metod a nástrojů průmyslového inženýrství ve výrobních a administrativních procesech (5S, SMED, TPM, TQM, KANBAN, Six Sigma a další), Zlepšování výrobních a administrativních procesů, Procesní audit výrobních a administrativních procesů, Analýza a normování práce, měření lokální svalové zátěže, ergonomie pracoviště, Optimalizace logistických a materiálových toků ve vazbě na zvyšování produktivity a efektivnosti výrobních a

administrativních layoutů, Modelování a simulace výrobních procesů.

4. **Konference a semináře pořádané fakultou.** Vedle dříve vyjmenovaných aktivit fakulta pořádá různé profesní konference a semináře s cílem umožnit kontakty mezi firemní a akademickou sférou. Namátkou lze uvést např. Baťova manažerská škola nebo konference Industry 4.0.

Podkladové dokumenty

1. [Firemní spolupráce FaME](#)
2. [Dlouhodobý záměr UTB na období 2016 – 2020](#)
3. [Dlouhodobý záměr FaME 2016 - 2020](#)
4. [Plán realizace Strategického záměru vzdělávací a tvůrčí činnosti Fakulty managementu a ekonomiky Univerzity Tomáše Bati ve Zlíně pro rok 2018](#)
5. [Projekt Nadání studenti](#)

Příloha č. 1 - CV garantů aktuálně akreditovaných studijních programů a oborů

C-I – Personální zabezpečení								
Vysoká škola	Univerzita Tomáše Bati ve Zlíně							
Součást vysoké školy	Fakulta managementu a ekonomiky							
Jméno a příjmení	Boris POPEŠKO					Tituly	doc. Ing., Ph.D.	
Rok narození	1978	typ vztahu k VŠ	pp	rozsah	40	do kdy	N	
Typ vztahu na součásti VŠ, která uskutečňuje st. program			pp	rozsah	40	do kdy	N	
Další současná působení jako akademický pracovník na jiných VŠ				typ prac. vztahu	rozsah			
Paneurópska Vysoká Škola Bratislava				pp	20			
Údaje o vzdělání na VŠ								
1996-1999	UTB ve Zlíně, Fakulta managementu a ekonomiky, obor „Ekonomika a management“, Bc.							
1999-2001	UTB ve Zlíně, Fakulta managementu a ekonomiky, obor „Ekonomika a management“, Ing.							
2001-2005	UTB ve Zlíně, Fakulta managementu a ekonomiky, obor „Ekonomika a management podniku“, Ph.D.							
Údaje o odborném působení od absolvování VŠ								
2002-2011	UTB ve Zlíně, Fakulta managementu a ekonomiky, Ústav podnikové ekonomiky, asistent/odborný asistent							
2006-2012	OPTIMICON, s.r.o. – jednatel							
2011-dosud	UTB ve Zlíně, Fakulta managementu a ekonomiky, Ústav podnikové ekonomiky, ředitel ústavu/docent							
2011-2015	Vysoká škola podnikání, akademický pracovník							
2015-2017	Vysoká škola podnikání a práva, akademický pracovník							
2017-dosud	Paneurópska Vysoká Škola, Bratislava							
Zkušenosti s vedením kvalifikačních a rigorózních prací, garantováním studijních programů, členstvím v oborových radách doktorských studijních programů, členstvím v habilitačních komisích apod.								
Vedení kvalifikačních prací: BP 100, DP 121								
<ul style="list-style-type: none"> ▪ Člen oborové rady DSP FaME UTB obor Finance ▪ Předseda oborové rady DSP FaME UTB obor Ekonomika a management ▪ 1x člen habilitační komise 								
<ul style="list-style-type: none"> ▪ Garant bakalářského studijního programu Ekonomika a management ▪ Garant magisterského studijního programu Ekonomika a management, garant studijního oboru Podniková ekonomika 								
Zkušenosti s členstvím v orgánech grantových agentur, odborných společností apod. na národní a mezinárodní úrovni								
<ul style="list-style-type: none"> ▪ Člen hodnotícího panelu Grantové Agentury České Republiky, Panel 403, 2013-2017 								
Obor habilitačního řízení	Rok udělení hodnosti	Řízení konáno na VŠ			Ohlasy publikací			
Management a ekonomika podniku	2010	UTB ve Zlíně			WOS	Scopus	ostatní	
Obor jmenovacího řízení	Rok udělení hodnosti	Řízení konáno na VŠ			43	46	120	
Přehled o nejvýznamnější publikační a další tvůrčí činnosti nebo další profesní činnosti u odborníků z praxe vztahující se k zabezpečovaným předmětům								
POPEŠKO, B., NOVÁK, P., DVORSKÝ, J., PAPADAKI, Š. The Maturity of a Budgeting System and its Influence on Corporate Performance. <i>Acta Polytechnica Hungarica</i> , Volume 14, Issue 7, 2017. ISSN 1785-8860. DOI: 10.12700/APH.14.7.2017.7.6 (35%)								
POPEŠKO, B., NOVÁK, P., PAPADAKI, S., HRABEC, D. Are the Traditional Budgets Still Prevalent: The Survey of the Czech Firms Budgeting Practices. <i>Transformations in Business & Economics</i> , Vol. 14, No. 3C (36C), 2015 (40%).								
POPEŠKO, B., PAPADAKI, Š., NOVÁK, P., Cost and Reimbursement Analysis of Selected Hospital Diagnoses via Activity-Based Costing. <i>E+M Ekonomie a management</i> , Volume: 18 Issue: 3, 2015. ISSN 1212-3609. DOI: 10.15240/tul/001/2015-3-005 (40%)								
POPEŠKO, B., NOVÁK, P., PAPADAKI, Š. Measuring diagnosis and patient profitability in healthcare: Economics vs ethics. <i>Economics and Sociology</i> , Volume: 8 Issue: 1, 2015. ISSN 2071-789X. DOI: 10.14254/2071-789X.2015/8-1/18 (40%)								
POPEŠKO, B. a kol. <i>Kalkulace nákladů ve zdravotnických organizacích</i> . Praha: Wolters Kluwer, 2014. ISBN 978-80-7478-509-2 (30%).								
NOVÁK, P., POPEŠKO, B. Cost variability and cost behaviour in manufacturing enterprises. <i>Economics and Sociology</i> , Volume: 7 Issue: 4, 2014. ISSN 2071-789X. DOI: 10.14254/2071-789X.2014/7-4/6 (50%)								
Projekty								
<ul style="list-style-type: none"> ▪ Ministerstvo zdravotnictví ČR NT 12235 Aplikace moderních kalkulačních metod pro účely optimalizace 								

nákladů ve zdravotnictví 2011-2013 (hlavní řešitel).

- GAČR 17-13518S Determinanty struktury systémů rozpočetnictví a měření výkonnosti a jejich vliv na chování a výkonnost organizace 2017-2019 (hlavní řešitel).
- GAČR 402/07P296 Metodika tvorby procesních systémů řízení nákladů a jejich vliv na výkonnosti průmyslových firem 2007-2009 (hlavní řešitel).
- ERASMUS+ KA2 2016-1-CZ01-KA203-023873 Pilot project: Entrepreneurship education for University students 2016-2018 (člen řešitelského týmu).

Působení v zahraničí**Podpis****datum**

C-I – Personální zabezpečení								
Vysoká škola	Univerzita Tomáše Bati ve Zlíně							
Součást vysoké školy	Fakulta managementu a ekonomiky							
Jméno a příjmení	Drahomíra PAVELKOVÁ					Tituly	prof. Dr. Ing.	
Rok narození	1963	typ vztahu k VŠ	pp	rozsah	40	do kdy	N	
Typ vztahu na součásti VŠ, která uskutečňuje st. program	pp		rozsah	40	do kdy	N		
Další současná působení jako akademický pracovník na jiných VŠ				typ prac. vztahu	rozsah			
Údaje o vzdělání na VŠ								
1982 – 1987: Slovenská technická univerzita v Bratislavě, Chemickotechnologická fakulta - specializace: Ekonomika a řízení chemického a potravinářského průmyslu (Ing.)								
1994-1998: VUT Brno, Fakulta podnikatelská, obor Ekonomika a řízení podniku (Ph.D.)								
Údaje o odborném působení od absolvování VŠ								
1988 – 1992: VŠE Bratislava, asistentka – Katedra vědeckotechnického rozvoje, odb. asistentka Katedra managementu								
1992 – 2000: VUT Brno, FaME ve Zlíně, odborná asistentka, ředitelka Ústavu managementu								
2001-dosud: UTB ve Zlíně, Fakulta managementu a ekonomiky ředitelka Ústavu financí a účetnictví proděnkanka pro kombinované formy studia a CŽV (2002-2004), prorektorka UTB pro tvůrčí činnosti (2004 - 2007) děkanka Fakulty managementu a ekonomiky (2008-2015) prorektorka UTB pro pedagogickou činnost (2016-2017)								
Zkušenosti s vedením kvalifikačních a rigorózních prací, garantováním studijních programů, členstvím v oborových radách doktorských studijních programů, členstvím v habilitačních komisích apod.								
65 bakalářských prací, 150 diplomových prací, 13 obhájených disertačních prací								
Členství v oborových radách DSP:								
<ul style="list-style-type: none"> ▪ FaME UTB ve Zlíně: DSP Hospodářská politika a správa, obor Finance ▪ FaME UTB ve Zlíně: DSP Ekonomika a management, obor Management a ekonomika ▪ Mendelu, Provozně-ekonomická fakulta, DSP: Ekonomika a management, obor Řízení a ekonomika podniku ▪ TUL, Ekonomická fakulta: DSP: EM, obor Řízení a ekonomika podniku ▪ Slezská univerzita, Obchodně-podnikatelská fakulta v Karviné: DSP Ekonomika a management, obor Podniková ekonomika a management ▪ Ekonomická univerzita, Bratislava, Fakulta podnikového managementu: DSP Finance ▪ Univerzita Palackého v Olomouci/Filozofická fakulta, Ekonomika a management/ Ekonomicko-manažerská studia ▪ 12x členka habilitačních komisí, komisí pro inaugurační řízení ▪ Garant bakalářského studijního programu Hospodářská politika a správa ▪ Garant magisterského studijního programu Hospodářská politika a správa, garant studijního oboru Finance ▪ Garant doktorského studijního programu Hospodářská politika a správa, garant studijního oboru Finance 								
Zkušenosti s členstvím v orgánech grantových agentur, odborných společností apod. na národní a mezinárodní úrovni								
<ul style="list-style-type: none"> ▪ Akademický sněm AV ČR ▪ členství v The Competitiveness Institute 								
Obor habilitačního řízení	Rok udělení hodnosti	Řízení konáno na VŠ			Ohlasy publikací			
Podniková ekonomika a management	2002	Technická univerzita Liberec			WOS	Scopus	ostatní	
Obor jmenovacího řízení	Rok udělení hodnosti	Řízení konáno na VŠ			37	41	790	
Management a ekonomika podniku	2010	Univerzita Tomáše Bati ve Zlíně						
Přehled o nejvýznamnější publikační a další tvůrčí činnosti nebo další profesní činnosti u odborníků z praxe vztahující se k zabezpečovaným předmětům								
PAVELKOVÁ, D. et al. <i>Internationalisation of Cluster Organisations: Strategy, Policy and Competitiveness</i> . 1 Cambridge: Cambridge Scholars Publishing, 2016. 214s. 1. ISBN 978-1-4438-8726-7 (40%).								
PAVELKOVÁ, D., BEDNÁŘ, P., BIALIC-DAVENDRA, M.L., KNÁPKOVÁ, A. <i>Internationalisation Activities of the Cluster Organisations: Factors Which Influence Them. Transformations in Business & Economics</i> , 2015, roč. 14, č. 3, s. 316-332. ISSN 1648-4460 (40%).								

JIRČÍKOVÁ, E., PAVELKOVÁ, D., BIALIC-DAVENDRA, M.L., HOMOLKA, L. The age of clusters and its influence on their activity preferences. *Technological and Economic Development of Economy*, 19(4), pp. 621-637. 2013. DOI: 10.3846/20294913.2013.837115 (30%).

KNÁPKOVÁ, A., HOMOLKA, L., PAVELKOVÁ, D. Využití Balanced Scorecard a vliv jeho využívání na finanční výkonnost podniků v ČR. *E+M Ekonomie a Management*, 2014, roč. 17, č. 2, s. 146-160. ISSN 1212-3609. <https://dspace.tul.cz/handle/15240/7065> (33%).

PAVELKOVÁ, D. et al. Passenger Car Sales Projections: Measuring the Accuracy of a Sales Forecasting Model. *Ekonomický časopis/Journal of Economics*, roč. 66, č. 3, s. 227 – 249, 2018. ISSN 0013-3035. (30 %)

Certifikované metodiky

- PAVELKOVÁ, D. a kol. Národní klastrová politika (Certifikovaná metodika). Zlín: Univerzita Tomáše Bati ve Zlíně, Fakulta managementu a ekonomiky, 1. vydání. 2013. ISBN 978-80-7454-326-5.
- PAVELKOVÁ, D. a kol. Regionální klastrová politika (Certifikovaná metodika). Zlín: Univerzita Tomáše Bati ve Zlíně, Fakulta managementu a ekonomiky, 1. vydání. 2013. ISBN 978-80-7454-327-2

Projekty

- TA ČR TD010158 Klastrová politika České republiky a jejích regionů pro globální konkurenceschopnost a udržitelný růst 2012-2013 (hlavní řešitel).
- GAČR 16-25536S Metodika tvorby modelu predikce sektorové a podnikové výkonnosti v makroekonomických souvislostech 2016-2018 (hlavní řešitel).
- GA ČR 402/08/H051 Optimalizace multidisciplinárního navrhování a modelování výrobního systému virtuálních firem 2008-2011 (spoluřešitel).
- GA ČR 102/07/1495 Hodnocení přínosů vyspělých technologií 2007-2010 (spoluřešitel).
- GA ČR 402/06/1526 Měření a řízení výkonnosti klastrů 2006-2009 (hlavní řešitel).
- GA ČR 402/03/0555 Faktory ovlivňující tvorbu ekonomické přidané hodnoty v plastikářském a gumárenském průmyslu 2003-2005 (hlavní řešitel)

Působení v zahraničí

Červen-srpen 1985 - Japonsko, Yokohama National University

Podpis

datum

C-I – Personální zabezpečení						
Vysoká škola	Univerzita Tomáše Bati ve Zlíně					
Součást vysoké školy	Fakulta managementu a ekonomiky					
Jméno a příjmení	Marie PASEKOVÁ				Tituly	doc. Ing., Ph.D.
Rok narození	1960	typ vztahu k VŠ	pp	rozsah	40	do kdy N
Typ vztahu na součásti VŠ, která uskutečňuje st. program			pp	rozsah	40	do kdy N
Další současná působení jako akademický pracovník na jiných VŠ				typ prac. vztahu	rozsah	
Údaje o vzdělání na VŠ						
1986 Vysoká škola ekonomická v Praze, Obchodní fakulta, ekonomika vnitřního obchodu – Ing.						
2005 Univerzita Tomáše Bati ve Zlíně, Fakulta managementu a ekonomiky, management a ekonomika – Ph.D.						
Údaje o odborném působení od absolvování VŠ						
1979–1991 Potravinářský průmysl Brno, závod 06-05 Zlín, personální referent, metodik informační soustavy						
1991–1992 účetní poradce						
1992–1994 SPŠ Zlín, učitelka odborných předmětů						
1994–2000 IŠT Zlín, učitelka odborných předmětů						
2000–dosud Univerzita Tomáše Bati ve Zlíně, Fakulta managementu a ekonomiky, Ústav financí a účetnictví, docent						
Zkušenosti s vedením kvalifikačních a rigorózních prací, garantováním studijních programů, členstvím v oborových radách doktorských studijních programů, členstvím v habilitačních komisích apod.						
Vedení bakalářských prací 74, Vedení diplomových prací 106, Vedení disertačních prací 1, 1x členství v habilitační komisi						
<ul style="list-style-type: none"> Garant bakalářského studijního programu Hospodářská politika a správa, studijního oboru Účetnictví a daně 						
Zkušenosti s členstvím v orgánech grantových agentur, odborných společností apod. na národní a mezinárodní úrovni						
Obor habilitačního řízení	Rok udělení hodnosti	Řízení konáno na VŠ			Ohlasy publikací	
Management a ekonomika podniku	2010	UTB ve Zlíně			WOS	Scopus ostatní
Obor jmenovacího řízení	Rok udělení hodnosti	Řízení konáno na VŠ			28	69 376
Přehled o nejvýznamnější publikační a další tvůrčí činnosti nebo další profesní činnosti u odborníků z praxe vztahující se k zabezpečovaným předmětům						
PASEKOVÁ, M., SVITAKOVÁ, B., KRAMNÁ, E., OTRUSINOVÁ, M. Towards Financial Sustainability Of Companies: Issues Related To Reporting Errors. <i>Journal of Security and Sustainability Issues</i> . 2017, Volume 7, Issue 1, pp. 141-153. ISSN 2029-7017. https://doi.org/10.9770/jssi.2017.7.1(12) (55%)						
STROUHAL, J., PASEKOVÁ, M., CRHOVÁ, Z. Are SMEs Willing to Report under IFRS? Czech Evidence. <i>International Advances in Economic Research</i> . 2015, Volume 21, Issue 2, p. 237-238. ISSN 1083-0898. DOI: 10.1007/s11294-015-9514-3. http://link.springer.com/article/10.1007/s11294-015-9514-3?wt_mc=alerts.TOCjournals (65%)						
PASEKOVÁ, M., CRHOVÁ, Z., BAŘINOVÁ, D. Czech Creditor Satisfaction with Debt Relief Under the Insolvency Act of 2008. <i>International Advances in Economic Research</i> . 2015, Volume 21, Issue3, p. 349-350. ISSN 1083-0898. DOI: 10.1007/s11294-015-9529-9. Dostupné z: http://link.springer.com/article/10.1007/s11294-015-9529-9 (65%)						
PASEKOVÁ, M., FIŠEROVÁ, Z., CRHOVÁ, Z., BAŘINOVÁ, D. Debt relief of natural persons and the rate of satisfaction of their creditors in the Czech Republic. <i>Business: Theory and Practice</i> . 2015, vol. 16, issue 2, pp. 185–194. ISSN 1648-0627. doi:10.3846/btp.2015.484 (40%)						
MÜLLEROVÁ, L., PASEKOVÁ, M. Experience with Depreciation Models and Provisions for Repairs in Czech SMES. <i>Acta academica karviniensia</i> . 2014, roč. XIV, č. 2, s. 86–95. ISSN 1212-415X. (50%)						
Projekty						
<ul style="list-style-type: none"> GAČR 402/09/0225 Užití IAS/IFRS v malých a středních podnicích a vliv na měření jejich výkonnosti 2009-2011 (hlavní řešitel). 						
Působení v zahraničí						
Podpis				datum		

C-I – Personální zabezpečení								
Vysoká škola	Univerzita Tomáše Bati ve Zlíně							
Součást vysoké školy	Fakulta managementu a ekonomiky							
Jméno a příjmení	Jena ŠVARCOVÁ					Tituly	doc. Ing., Ph.D.	
Rok narození	1963	typ vztahu k VŠ	pp	rozsah	40	do kdy	N	
Typ vztahu na součásti VŠ, která uskutečňuje st. program	pp		rozsah	40	do kdy	N		
Další současná působení jako akademický pracovník na jiných VŠ				typ prac. vztahu	rozsah			
Údaje o vzdělání na VŠ								
1981-1985 VŠB Ostrava, ekonomická fakulta obor systémové inženýrství (Ing.) 2001-2005 UTB ve Zlíně, Fakulta managementu a ekonomiky (Ph.D.)								
Údaje o odborném působení od absolvování VŠ								
1985-1994 ZPS a.s. Zlín, odborný referent 1992- majitelka nakladatelství odborné literatury 1999- UTB ve Zlíně, Fakulta managementu a ekonomiky, odborná asistentka, od r. 2010 docentka								
Zkušenosti s vedením kvalifikačních a rigorózních prací, garantováním studijních programů, členstvím v oborových radách doktorských studijních programů, členstvím v habilitačních komisích apod.								
Vedoucí nebo školitel úspěšně obhájovaných prací: 30 bakalářských prací, 5 diplomových prací, 1 disertační práce <ul style="list-style-type: none"> Garant bakalářského studijního programu Hospodářská politika a správa, studijního oboru Veřejná správa a regionální rozvoj 								
Zkušenosti s členstvím v orgánech grantových agentur, odborných společností apod. na národní a mezinárodní úrovni								
Obor habilitačního řízení	Rok udělení hodnosti	Řízení konáno na VŠ			Ohlasy publikací			
Management a ekonomika podniku	2010	UTB ve Zlíně			WOS	Scopus	ostatní	
Obor jmenovacího řízení	Rok udělení hodnosti	Řízení konáno na VŠ			1	12	5	
Přehled o nejvýznamnější publikační a další tvůrčí činnosti nebo další profesní činnosti u odborníků z praxe vztahující se k zabezpečovaným předmětům								
POVOLNÁ, L., ŠVARCOVÁ, J.. The macroeconomic context of investments in the field of machine tools in the Czech Republic. <i>Journal of Competitiveness</i> . 2017, vol. 9, iss. 2, s. 110-122. ISSN 1804-171X. Dostupné z: https://search.proquest.com/docview/1916720788?pq-origsite=gscholar (20%). ŠVARCOVÁ, J. Macroeconomic consequences of contemporary career planning of university students in the Czech Republic. <i>International Journal of Interdisciplinary Social and Community Studies</i> . 2016, vol. 11, iss. 1, s. 31-42. ISSN 2324-7576. Dostupné z: https://cgscholar.com/bookstore/works/macroeconomic-consequences-of-contemporary-career-planning-of-university-students-in-the-czech-republic-vol-11-issue-1-2016-b3d9534a-18d1-427c-9716-920dc58ecfba . ŠVARCOVÁ, J., GABRHEL, V. Educational Mobility and Educational Aspirations of High School Students in the Czech Republic. <i>The International Journal of Interdisciplinary Educational Studies</i> . 2014, vol. 8, iss.2, s. 1-12. doi:10.18848/2327-011X/CGP/v08i02/59376 (50%). ŠVARCOVÁ, J., STAVJANIČKOVÁ, I. Cluster analysis of professional focus of future HR managers. <i>WSEAS Transactions on Business and Economics</i> . 2013, vol. 10, iss. 3, s. 249-258. ISSN 1109-9526. Dostupné z: http://wseas.org/cms.action?id=6931 (50%). ŠVARCOVÁ, J., DOHNALOVÁ, Z. Human resource management for a new generation: The professional orientation of young people in the Czech Republic does not match the current labor market Demands. <i>International Journal of Knowledge, Culture and Change Management</i> . 2012, vol. 11, iss. 4, s. 365-372. ISSN 1447-9524. Dostupné z: https://cgscholar.com/bookstore/works/human-resource-management-for-a-new-generation (50%). ŠVARCOVÁ, J., GABRHEL, V. Vzdělanostní aspirace a vzdělanostní mobilita studentů středních škol v České republice. <i>E+M Ekonomie a Management</i> . 2012, vol. 15, iss. 2, s. 1-14. ISSN 1212-3609. Dostupné z: http://www.ekonomie-management.cz/archiv/vyhledavani/detail/823-educational-aspirations-and-educational-mobility-of-high-school-students-in-the-czech-republic/ (50%)								
Projekty:								
<ul style="list-style-type: none"> TA ČR TD010129 Výkonový potenciál pracovníků 50+ a specifické formy řízení lidských zdrojů podniku 								

2012-2013 (člen řešitelského týmu).	
▪ GA ČR P407/12/0821 Vytvoření českého nástroje pro měření akademických tacitních znalostí 2012-2014 (člen řešitelského týmu).	
▪ GA ČR 406/08/0459 Rozvoj tacitních znalostí manažerů 2008-2010 (člen řešitelského týmu).	
Působení v zahraničí	
Podpis	datum

C-I – Personální zabezpečení								
Vysoká škola	Univerzita Tomáše Bati ve Zlíně							
Součást vysoké školy	Fakulta managementu a ekonomiky							
Jméno a příjmení	David TUČEK					Tituly	doc. Ing., Ph.D.	
Rok narození	1975	typ vztahu k VŠ	pp	rozsah	40	do kdy	N	
Typ vztahu na součásti VŠ, která uskutečňuje st. program				rozsah		do kdy		
Další současná působení jako akademický pracovník na jiných VŠ				typ prac. vztahu	rozsah			
VŠE Praha				pp	4			
ČVUT, Masarykův ústav vyšších studií				pp	4			
Údaje o vzdělání na VŠ								
1994 - 1998	VUT Brno, Fakulta Technologická, ve studijním oboru: 32-12-8: Technologie a management (Ing.)							
1998 - 2002	VUT Brno, Fakulta podnikatelská, doktorské studium, ve studijním oboru: Řízení a ekonomika podniku, – ukončeno státní doktorskou zkouškou (2001) v doktorském studijním programu: 6208 V Ekonomika a management (Ph.D.)							
Údaje o odborném působení od absolvování VŠ								
1998 - 2001	interní doktorand VUT Brno - na FaME ve Zlíně							
2002 - 2003	výuka na UTB ve Zlíně (FT, FaME) - externí pracovník							
2002 - 2004	velkoobchod potravin - Tupl Hulín, vedení nákupu							
2003 - 2007	odborný asistent - FaME, UTB ve Zlíně, Ústav průmyslového inženýrství a informačních systémů jednatel spol. GISTECH s.r.o. (digitální zpracování dat)							
2004 - 2015	docent - FaME, UTB ve Zlíně, Ústav průmyslového inženýrství a informačních systémů							
2007 - dosud								
Zkušenosti s vedením kvalifikačních a rigorózních prací, garantováním studijních programů, členstvím v oborových radách doktorských studijních programů, členstvím v habilitačních komisích apod.								
Vedení cca 50 obhájených diplomových a bakalářských prací a 4 disertačních prací. Nyní je školitelem Ph.D. programu management a ekonomika u 5 studentů.								
<ul style="list-style-type: none"> ▪ člen oborové rady Management and Economics a Management a ekonomika: FaME UTB ve Zlíně ▪ člen oborové rady Průmyslové inženýrství a management: Fakulta strojní, ZČU v Plzni ▪ 2x člen habilitační komise ▪ Garant bakalářského studijního programu Systémové inženýrství a informatika ▪ Garant magisterského studijního programu Systémové inženýrství a informatika 								
Zkušenosti s členstvím v orgánech grantových agentur, odborných společností apod. na národní a mezinárodní úrovni								
<ul style="list-style-type: none"> ▪ 2005 – 2008: člen a koordinátor mezinárodní vědecké společnosti INFER (International Network for Economic Research) Německo ▪ 2005 – dosud: člen a koordinátor mezinárodní vědecké společnosti IATM (International Association for Technology Management) Polsko 								
Obor habilitačního řízení	Rok udělení hodnosti	Řízení konáno na VŠ			Ohlasy publikací			
Management a ekonomika podniku,	2007	FaME UTB ve Zlíně			WOS	Scopus	ostatní	
Obor jmenovacího řízení	Rok udělení hodnosti	Řízení konáno na VŠ			17	33	70	
Přehled o nejvýznamnější publikační a další tvůrčí činnosti nebo další profesní činnosti u odborníků z praxe vztahující se k zabezpečovaným předmětům								

TUČEK D., TUČKOVÁ, Z., JELÍNKOVÁ, D. Performance Measurement of Energy Processes in Czech Production Plants. *FME Transactions*. 2017, vol. 45, iss. 4, s. 670-677. ISSN 1451-2092. doi:10.5937/fmet1704670T (45%).

TUČEK, D., HRABAL, M., OPLETALOVÁ, M. Teaching business process management: Improving the process of process modelling course. *Journal of Applied Engineering Science*. 2017, Vol. 15, no. 2, p. 113-121. ISSN 1451-4117. DOI:10.5937/jaes15-12172 (10%).

GAVUROVÁ, B., TKÁČOVÁ, A., TUČEK, D. Determinants of public fund's savings formation via public procurement process. *Administratie si Management Public*, 2017, roč. 2017, č. 28, s. 25-44. ISSN 1583-9583. (34%).

TUČEK, D., New strategy for Business Process Management – quantitative research in Czech Republic. *International Advances in Economic Research*. 2016. ISSN 1573-966X. DOI: 10.1007/s11294-016-9613-9.

TUČEK, D., NOVÁK, I. *Process optimisation with effective interconnection of production system models in Plant Simulation*, Scientific Papers of the University of Pardubice, Series D, Faculty of Economics and Administration, 2016, pp. 196-206. ISSN 1211-555X (90%).

Užitný vzor a patent

Ergonomické zařízení na měření lokální svalové zátěže – Užitný vzor č. 29172 v. r. 2015, Patent v r. 2017 č. 306627

Projekty:

2010 - 2012	Individuální projekt národní EFIN, Odborný garant procesních analýz projektu Efektivní instituce podpora a rozvoj efektivních principů řízení, především podpůrných ekonomických a administrativních procesů v institucích terciárního vzdělávání (VŠ a VOŠ) a vědecko-výzkumných institucích v České republice (IPN projekt MŠMT ČR)
2012	Individuální projekt národní KVALITA, Pilotní metodik ověřování projektu: Kvalita (IPN projekt MŠMT ČR)
2009 - 2012	Optimalizace procesů údržby energetiky ve společnosti Barum Continental Otrokovice s využitím nástrojů Lean Production a Business Process Managementu - vedení projektu
2013 - 2015	Individuální projekt národní KREDO (Kvalita, relevance, efektivita, diverzifikace a otevřenost) Expert konzultant, (IPN projekt MŠMT ČR)
2013 - 2015	Projekt procesních analýz ve společnosti Meopta Přerov - vedení projektu
2013 - 2015	Zlepšování projektů – VaV Ergonomie drobné svalové zátěže, vědeckovýzkumný projekt OPPI - MPO, řešený pro Moravskoslezský automobilový klastr, o. s. -hlavní řešitel

Působení v zahraničí**Podpis****datum**

C-I – Personální zabezpečení								
Vysoká škola	Univerzita Tomáše Bati ve Zlíně							
Součást vysoké školy	Fakulta managementu a ekonomiky							
Jméno a příjmení	Petr BRIŠ					Tituly	doc. Ing., CSc.	
Rok narození	1955	typ vztahu k VŠ	pp	rozsah	40	do kdy	N	
Typ vztahu na součásti VŠ, která uskutečňuje st. program	pp		rozsah	40	do kdy	N		
Další současná působení jako akademický pracovník na jiných VŠ	typ prac. vztahu			rozsah				
Údaje o vzdělání na VŠ								
1975 – 1980	VUT Brno, Fakulta technologická ve Zlíně (Ing.)							
1985 – 1989	Moskevský technologický institut lehkého průmyslu (Rusko) (CSc.)							
2008	Certifikován v DTO Ostrava jako Manager kvality							
Údaje o odborném působení od absolvování VŠ								
1980-1982	Výzkumný ústav kožedělný Gottwaldov, samostatný výzkumný pracovník							
1982-1995	VUT Brno, FT Zlín, Ústav kožedělné technologie, Odborný asistent							
1995-1998	Areta Akustika, Zlín, ředitel							
1995-2001	VUT Brno, FT Zlín, Ústav fyziky a materiálového inženýrství, výzkumný pracovník, odborný asistent							
2001- dosud	Univerzita Tomáše Bati ve Zlíně, FAME, docent							
Zkušenosti s vedením kvalifikačních a rigorózních prací, garantováním studijních programů, členstvím v oborových radách doktorských studijních programů, členstvím v habilitačních komisích apod.								
Vedení doktorandů (5 obhájených doktorských prací), oponent doktorských prací a habilitačních řízení, BP, DP Vedoucí desítek DP a BP, ročně cca 10-15, 2x oponent habilitační práce VŠB, UTB								
<ul style="list-style-type: none"> Garant bakalářského studijního programu Systémové inženýrství a informatika, studijního oboru Řízení výroby a kvality 								
Zkušenosti s členstvím v orgánech grantových agentur, odborných společností apod. na národní a mezinárodní úrovni								
<ul style="list-style-type: none"> člen České společnosti pro jakost, člen redakční rady vládou recenzovaného odborného časopisu ZESZYTY NAUKOWE, Polsko 								
Obor habilitačního řízení	Rok udělení hodnosti	Řízení konáno na VŠ			Ohlasy publikací			
Řízení průmyslových systémů	2004	VŠB TU Ostrava			WOS	Scopus	ostatní	
Obor jmenovacího řízení	Rok udělení hodnosti	Řízení konáno na VŠ			60		3	
Přehled o nejvýznamnější publikační a další tvůrčí činnosti nebo další profesní činnosti u odborníků z praxe vztahující se k zabezpečovaným předmětům								
CERMAKOVA, M., BRIS, P. Managing the Costs of Quality in a Czech Manufacturing Company. <i>Scientific Papers of the University of Pardubice. Series D.</i> Pardubice: Faculty of Economics & Administration, Volume 24, Issue 41. 2017. ISSN 1211-555X (10%).								
KOLUMBER, Š., BRIŠ, P. Improving the Competitiveness of Organizations by Using a Link between Established Quality Management System and Balanced Scorecard. In <i>Proceedings of The 4th International Conference on Industrial Engineering and Operations Management</i> . Novi: IEOM Society, 2014, s. 1982-1989. ISSN 2169-8767. ISBN 978-0-9855497-1-8 (90%).								
BRIŠ, P. The Issue Of Innovations Management In Czech Companies. In <i>Proceedings of the 6th International Scientific Conference Finance and the performance of firms in science, education, and practice</i> . Zlín: Univerzita Tomáše Bati ve Zlíně, Fakulta managementu a ekonomiky, 2013, s. 136-147. ISBN 978-80-7454-246-6.								
BRIŠ, P., HRUŠECKÁ, D. Customer Audits as a Quality Control Tool for Both Suppliers and Customers. <i>World academy of science, engineering and technology</i> , 2013, roč. 2013, č. 80, s. 558-561. ISSN 2010-376X (50%).								
KECLÍKOVÁ, K., BRIŠ, P. Risk Management and internal audit in integrated process management of hospitals. <i>E+M Ekonomie a management</i> , 4/2011. 56-66 s. ISSN 1212-3609 (50%).								
Spoluautor 8 článků technického a ekonomického charakteru (technická akustika, plasty a kaučuky, řízení kvality, inovací a rizik,) zahrnutých v DB WoS a Scopus, spoluautor 9 užitečných vzorů, 1 patentu, autor 9 skript (Management kvality, Nauka o zboží, Jakost a metrologie.).								
Působení v zahraničí								
Spolupráce se zástupci Univerzity v Bradfordu (Velká Británie - projekt SOCRATES), koordinátor dvou mezinárodních projektů 109872-CP-1-2006-1-NO-ERASMUS-TN a 230346-CP-1-2003-1-NO-ERASMUS-TNP (Victoria W. Thoresen, Hedmark University, Norsko).								
Podpis						datum		

C-I – Personální zabezpečení							
Vysoká škola	Univerzita Tomáše Bati ve Zlíně						
Součást vysoké školy	Fakulta managementu a ekonomiky						
Jméno a příjmení	Miloslava CHOVANCOVÁ				Tituly	doc. Ing., CSc.	
Rok narození	1952	typ vztahu k VŠ	pp	rozsah	40	do kdy	N
Typ vztahu na součásti VŠ, která uskutečňuje st. program	pp	rozsah	40	do kdy	N		
Další současná působení jako akademický pracovník na jiných VŠ	typ prac. vztahu			rozsah			
MVŠO Olomouc	jpp			20			
Údaje o vzdělání na VŠ							
1971 - 1976: MENDELU Brno (dříve VŠZ), Agronomická fakulta, (Ing.)							
1977 - 1979: Pedagogický postgraduál; Pedagogický institut; VŠZ Brno							
1981 - 1987: MENDELU Brno, Agronomická fakulta, obor Speciální zootechnika (CSc.)							
Údaje o odborném působení od absolvování VŠ							
1976 - 1979 odborná asistentka, MENDELU (dříve VŠZ) AF Brno							
1979 - 1990 projektant, Agrochemický podnik, Staré Město u Uh. Hradiště							
1990 - 1995 středoškolská učitelka, SZTŠ Staré Město u Uherského Hradiště							
1995 - 1996 odborná asistentka, Polytechnický institut Kunovice							
1996 - 1997 poradce pro obchodní a marketingovou činnost, OSVČ							
1997 - 1998 personální manažer, KYOCERA GROUP, AVX Czech Republic, s.r.o., Uh. Hradiště							
2009 - 2012 vysokoškolský učitel, VŠLG Přerov (jpp. 0,5)							
1998 - dosud FaME UTB Zlíně, docent							
Zkušenosti s vedením kvalifikačních a rigorózních prací, garantováním studijních programů, členstvím v oborových radách doktorských studijních programů, členstvím v habilitačních komisích apod.							
Obhájené: BP 84; DP 78; DisP 5							
2x členka habilitačních komisí							
<ul style="list-style-type: none"> ▪ Garant magisterského studijního programu Ekonomika a management, studijního oboru Management a marketing 							
Zkušenosti s členstvím v orgánech grantových agentur, odborných společností apod. na národní a mezinárodní úrovni							
<ul style="list-style-type: none"> ▪ členka Oborový verifikační a hodnotící panel ▪ členka vědecké rady časopisu „Dálný východ“ ▪ členka vědecké rady časopisu Prakseologia i Zarządzanie. Zeszyty Naukowe TNP ▪ členka Sněmu Rady vysokých škol 							
Obor habilitačního řízení	Rok udělení hodnosti	Řízení konáno na VŠ		Ohlasy publikací			
Management a ekonomika podniku	2008	UTB ve Zlíně		WOS	Scopus	ostatní	
Obor jmenovacího řízení	Rok udělení hodnosti	Řízení konáno na VŠ		5	14	122	
Přehled o nejvýznamnější publikační a další tvůrčí činnosti nebo další profesní činnosti u odborníků z praxe vztahující se k zabezpečovaným předmětům							
WANNINAYAKE, M.C.B., CHOVANCOVÁ, M. <i>Consumer behaviour and branding: building domestic brands in developing countries</i> . 1 st ed. Žilina: GEORG, 2013, 186 p. ISBN 978-80-8154-056-1 (50%).							
ASAMOAH, E.S., CHOVANCOVÁ, M. <i>Consumer behaviour and branding: perspectives from the Fast Food industry in different markets</i> . 1 st ed. Žilina: GEORG, 2013, 175 p. ISBN 978-80-8154-053-0 (50%).							
CHOVANCOVA, M. OSAKWE, C.N., OGBONNA, B.U. Building strong customer relationships through brand orientation in small service firms: an empirical investigation. <i>Croatian Economic Survey</i> . 2015, Volume 17, Issue 1, pp. 111-138. ISSN 1330-4860. doi:10.15179/ces.17.1.4 (10%).							
OSAKWE, C.N., CHOVANCOVÁ, M., AGU, M. Understanding the key drivers of eMarketplace uptake among Micro and Small-sized Businesses (MSBs) in an emerging economy. <i>Transformations in Business & Economics</i> . (TIBE). 2016, Volume 15, Issue 3, pp. 239-258. ISSN 1648 – 4460 (30%).							
SHAW, S., CHOVANCOVÁ, M., Bejtkovský, J. Consumer Behaviour and Warranty Claim: A Study on Czech Consumers. <i>Economics and Sociology</i> . 2017, Volume 10, Issue 3, pp. 90-101. ISSN 2071-789X. doi:10.14254/2071-789X.2017/10-3/7 (40%).							
Působení v zahraničí							
01/1992 - 06/1992: University of Wisconsin River Falls; Wisconsin, U.S.A. (6 měsíců), výzkum a výuka: (Agribusiness, Marketing, Cooperative Management)							

07/1992 – 12/1992: Georgetown University; Washington, D.C., U.S.A. (6 měsíců), výzkum a výuka: (Business Management, Marketing, Communication Management, Organizational Behavior); Georgetown University Program; Certificate: Business Management and Communication
Graduate School of Management; Troyes, France, (4 týdny, 2007), výuka předmětu: Marketing of Travel and Leisure Time (výuka+ závěrečná zkouška studentů oboru EMVOL 4. roč. magist. studia)

Podpis

datum

C-I – Personální zabezpečení							
Vysoká škola	Univerzita Tomáše Bati ve Zlíně						
Součást vysoké školy	Fakulta managementu a ekonomiky						
Jméno a příjmení	Aleš GREGAR			Tituly	doc. PhDr. Ing., CSc.		
Rok narození	1945	typ vztahu k VŠ	pp	rozsah	40	do kdy	N
Typ vztahu na součásti VŠ, která uskutečňuje st. program		pp		rozsah	40	do kdy	N
Další současná působení jako akademický pracovník na jiných VŠ				typ prac. vztahu	rozsah		
Předměty příslušného studijního programu a způsob zapojení do jejich výuky, příp. další zapojení do uskutečňování studijního programu							
Bata's Management System – garant, přednášející (100%)							
Údaje o vzdělání na VŠ							
1967	SVŠT Bratislava, Strojní fakulta, obor ekonomika a řízení, Ing.						
1975	UP Olomouc, Filozofická fakulta, obor psychologie, PhDr.						
1991	VŠE Praha, Podniko-hospodářská fakulta, stud. kand. věd (CSc.)						
Údaje o odborném působení od absolvování VŠ							
1968	Aritma Praha, obchodně technické služby						
1970	Barum Otrokovice, ekonomický úsek						
1981	Barumprojekt Zlín, úsek ekonomických analýz a projektování,						
1991	Technoplast Chropyně, personální ředitel						
1996	ZPS Zlín, personální ředitel						
1998 - dosud	FaME UTB, docent, ředitel Ústavu managementu, prorektor UTB pro pedagogickou činnost (2001-2004), proděkan FaME UTB pro KS a CŽV (2004-2007), prorektor UTB pro mezinárodní vztahy (2009 - 2015), docent, Ústav managementu a marketingu, FaME UTB (2015 – dosud)						
Zkušenosti s vedením kvalifikačních a rigorózních prací, garantováním studijních programů, členstvím v oborových radách doktorských studijních programů, členstvím v habilitačních komisích apod.							
Bakalářské práce: 25x, Diplomové práce: 64x, Disertační doktorské práce: 12x							
<ul style="list-style-type: none"> ▪ Oborová rada DSP Ekonomika a management, FaME UTB ve Zlíně, člen, ▪ Oborová rada DSP Psychologie práce a organizace, FF UK Praha, člen, ▪ Oborová rada DSP Podniková ekonomika a management, ESF MU Brno, člen ▪ Členství v komisích pro habilitační a profesorská řízení: 6 (FF UK Praha, FP VUT Brno, EF TU VŠB Ostrava, FaME UTB Zlín, MTF STU Trnava) 							
<ul style="list-style-type: none"> ▪ Garant magisterského studijního programu Ekonomika a management, studijního oboru Management ve zdravotnictví 							
Zkušenosti s členstvím v orgánech grantových agentur, odborných společností apod. na národní a mezinárodní úrovni							
<ul style="list-style-type: none"> ▪ Česká asociace psychologů práce a organizace, člen předsednictva asociace ČAPPO, ▪ Klub personalistů ČR, lektor KP ČR, (2001 –) 							
Obor habilitačního řízení	Rok udělení hodnosti	Řízení konáno na VŠ			Ohlasy publikací		
Odvětvová ekonomika a management	2001	VUT Brno			WOS	Scopus	ostatní
Obor jmenovacího řízení	Rok udělení hodnosti	Řízení konáno na VŠ			15	7	38
Přehled o nejvýznamnější publikační a další tvůrčí činnosti nebo další profesní činnosti u odborníků z praxe vztahující se k zabezpečovaným předmětům							
KURUPPUGE, R. H., GREGAR, A. Employees' organizational preferences: A study on family businesses. <i>Economics and Sociology</i> . 2018, vol. 11, iss. 1, s. 255-266. ISSN 2071-789X. DOI: https://doi.org/10.14254/2071-789X.2018/11-1/17 (10%)							
SAHA, N., CHATTERJEE, B., GREGAR, A., SAHA, P. The impact of SHRM on sustainable organizational learning and performance development. <i>International Journal of Organizational Leadership</i> . 2016, vol. 5, iss. 1, s. 63-75. ISSN 2383-1103. Dostupné z: http://aimijournal.com/Jg/0/1/b0ad8f15-aab9-4f7c-925d-62e949e51eca/1 . (15%)							
PEJŘOVÁ, I., GREGAR, A. Older Workers: Do They Know Their Working Potential? <i>In Proceedings of The 3rd International Conference on Finance and Economics ICFE 2016</i> . Vietnam, Ho Chi Minh City: TDTU, 2016, pp. 499-508. ISBN 978-80-7454-599-3. (50%)							

JAYAWARDENA, C., GREGAR, A. Impact of Strategic Emotional Intelligence to Transformational Leadership of Managers: A Case Study. *International Journal of Social, Education, Economics and Management Engineering*, 2014, Vol. 08, No. 09, pp 182-186. ISSN 1307-6892. (60%)

JAYAWARDENA, C., GREGAR, A. Career and Knowledge Management Practices and Occupational Self Efficacy of Elderly Employees. *Proceedings of the 10th International Conference on Intellectual Capital, Knowledge Management and Organisational Learning (ICICKM-2013)*. 2013, s. 533-539. ISSN 2048-9803. (50%).

Projekty

- GA ČR 406/08/0459 Rozvoj tacitních znalostí manažerů 2008-2010 (hlavní řešitel).
- TA ČR TD010129 Výkonový potenciál pracovníků 50+ a specifické formy řízení lidských zdrojů podniku 2012-2013 (hlavní řešitel).

Působení v zahraničí

Podpis		datum	
---------------	--	--------------	--

Příloha č. 2 - CV klíčových profesorů a docentů pro oblast vzdělávání Ekonomické obory

C-I – Personální zabezpečení								
Vysoká škola	Univerzita Tomáše Bati ve Zlíně							
Součást vysoké školy	Fakulta managementu a ekonomiky							
Jméno a příjmení	Jaroslav BELÁS					Tituly	prof. Ing., PhD.	
Rok narození	1960	typ vztahu k VŠ	PP	rozsah	40	do kdy	N	
Typ vztahu na součásti VŠ, která uskutečňuje st. program	PP		rozsah	40	do kdy	N		
Další současná působení jako akademický pracovník na jiných VŠ	typ prac. vztahu			rozsah				
Paneurópska vysoká škola Bratislava				PP do 31. 8. 2018		20		
Údaje o vzdělání na VŠ								
1996-1999 - Ekonomická univerzita Bratislava, Fakulta národohospodářská, obor Finance (PhD.)								
1979-1983 - Ekonomická univerzita Bratislava, Fakulta národohospodářská, obor Finance (Ing.)								
Údaje o odborném působení od absolvování VŠ								
1983-2000 – Všeobecná úvěrová banka Bratislava, Obor praxe: Management								
2000-2001 – Investiční a rozvojová banka Bratislava, Odbor praxe: Management								
2001-2010 – JBC Považská Bystrica, Obor praxe: Podnikání a management								
2010-dosud – UTB ve Zlíně, Fakulta managementu a ekonomiky, akademický pracovník								
Zkušenosti s vedením kvalifikačních a rigorózních prací, garantováním studijních programů, členstvím v oborových radách doktorských studijních programů, členstvím v habilitačních komisích apod.								
59 bakalářských prací, 60 diplomových prací, 3 disertační práce								
Oborová rada DSP Ekonomika a management: Vysoké učení technické v Brně, Fakulta podnikatelská								
Zkušenosti s členstvím v orgánech grantových agentur, odborných společností apod. na národní a mezinárodní úrovni								
Obor habilitačního řízení	Rok udělení hodnosti	Řízení konáno na VŠ			Ohlasy publikací			
Management a ekonomika podniku	2010	UTB ve Zlíně			WOS	Scopus	ostatní	
Obor jmenovacího řízení	Rok udělení hodnosti	Řízení konáno na VŠ			167	189	740	
Management a ekonomika podniku	2015	UTB ve Zlíně						
Přehled o nejvýznamnější publikační a další tvůrčí činnosti nebo další profesní činnosti u odborníků z praxe vztahující se k zabezpečovaným předmětům								
BELAS, J., GAVUROVA, B., SCHONFELD, J., ZVARIKOVA, K., KACERAUSKAS, T. Social and Economic Factors Affecting the Entrepreneurial Intention of University Students. <i>Transformations in Business & Economics</i> , 2017, Vol. 16, No 3 (42), pp. 220-239. ISSN 1648-4460 (40%).								
BELÁS, J., RAHMAN, A., RAHMAN, T., SCHONFELD, J. Financial Constraints on Innovative SMEs: Empirical Evidence from the Visegrad Countries. <i>Inzinerine Ekonomika-Engineering Economics</i> , 2017, 28(5), 552-563. ISSN 1392-2785. http://inzekeo.ktu.lt/index.php/EE/article/view/18204 (30%)								
BELÁS J., SOPKOVÁ G. Significant determinants of the competitive environment for SMEs in the context of financial and credit risks. <i>Journal of International Studies</i> , 2016, Vol. 9, No 2, pp. 139-149. 2016. ISSN 2071-8330. DOI: 10.14254/2071-8330.2016/9-2/10. http://www.joiss.eu/files/JIS_Vol9_No2_Belas_Sopkova.pdf (90%)								
BELÁS, J., BILAN, Y., DEMJAN, V., SIPKO, J. Entrepreneurship in SME Segment: Case Study from the Czech Republic and Slovakia. <i>Amfiteatru Economic</i> , 2015, 17(38), pp. 308-326. ISSN 1582-9146. https://pdfs.semanticscholar.org/9a4d/bebd5ad6bc34a71d62b4f8fe642b0ba4307d.pdf (60%)								
BELÁS, J., DEMJAN, V., HABÁNIK, J., HUDÁKOVÁ, M., SIPKO, J. The Business Environment of Small and Medium-Sized Companies in Selected Regions Of The Czech Republic and Slovakia. <i>E+M Ekonomie a Management</i> , 2015, Vol. 18, Issue 1, pp. 95-110. ISSN 1212-3609. DOI: 10.15240/tul/001/2015-1-008 (80%)								
Působení v zahraničí								
1999-2010 – Ekonomická univerzita Bratislava, akademický pracovník, práce na dohodu								
2013- dosud – Paneurópska vysoká škola Bratislava, akademický pracovník, čiastočný úväzok								
Podpis						datum		

C-I – Personální zabezpečení							
Vysoká škola	Univerzita Tomáše Bati ve Zlíně						
Součást vysoké školy	Fakulta managementu a ekonomiky						
Jméno a příjmení	Felicita CHROMJAKOVÁ					Tituly	prof. Ing., PhD.
Rok narození	1968	typ vztahu k VŠ	pp	rozsah	40	do kdy	N
Typ vztahu na součásti VŠ, která uskutečňuje st. program	pp		rozsah	40	do kdy	N	
Další současná působení jako akademický pracovník na jiných VŠ	typ prac. vztahu		rozsah				
Údaje o vzdělání na VŠ							
1987-1993: Vysoká škola dopravy a spojov Žilina, Fakulta prevádzky a ekonomiky dopravy, Prevádzka, ekonomika a riadenie cestnej dopravy (Ing.)							
1994 – 1998: Žilinská univerzita, Strojnícka fakulta, Podnikový manažment (PhD.)							
2004 – Žilinská univerzita, Strojnícka fakulta, Inžinierstvo riadenia priemyslu (doc.)							
2010 – Univerzita Tomáše Bati ve Zlíně, Fakulta managementu a ekonomiky, Ekonomika a management (prof.)							
Údaje o odborném působení od absolvování VŠ							
1998 – 2005 Žilinská univerzita v Žiline, Strojnícka fakulta, Katedra priemyselného inžinierstva – odborný asistent, docent, vedúci katedry							
2005 – 2014 Fraunhofer IPA Slovakia, Žilina, projektový manažér, konzultant							
2010 – trvá Univerzita Tomáše Bati ve Zlíně, Fakulta managementu a ekonomiky, Ústav průmyslového inženýrství a informačních systémů – profesor, ředitel ústavu							
Zkušenosti s vedením kvalifikačních a rigorózních prací, garantováním studijních programů, členstvím v oborových radách doktorských studijních programů, členstvím v habilitačních komisích apod.							
36 bakalářských prací, 217 diplomových prací							
<ul style="list-style-type: none"> členka habilitačních komisí ve vědních oborech Ekonomika a management a Průmyslové inženýrství (UTB ve Zlíně, ZČU Plzeň, STU Trnava, ŽU Žilina, Tu Košice) 							
Zkušenosti s členstvím v orgánech grantových agentur, odborných společností apod. na národní a mezinárodní úrovni							
<ul style="list-style-type: none"> členství v poradní skupině Svazu průmyslu a obchodu ČR, sekce Hospodářské politiky, platforma Digitální ekonomika 							
Obor habilitačního řízení	Rok udělení hodnosti	Řízení konáno na VŠ			Ohlasy publikací		
Inžinierstvo riadenia priemyslu	2004	ŽU v Žiline			WOS	Scopus	ostatní
Obor jmenovacího řízení	Rok udělení hodnosti	Řízení konáno na VŠ			9	1	8
Ekonomika a management	2010	UTB ve Zlíně					
Přehled o nejvýznamnějších publikačních a dalších tvůrčí činnosti nebo další profesní činnosti u odborníků z praxe vztahující se k zabezpečovaným předmětům							
CHROMJAKOVÁ, F., TUČEK, D., BOBÁK, R. <i>Projektování výrobních procesů pro průmysl 4.0.</i> Zlín: Univerzita Tomáše Bati ve Zlíně, 2017, 105 s. ISBN 978-80-7454-680-8 (50%).							
CHROMJAKOVÁ, F. The Key Principles of Process Manager Motivation in Production. <i>Journal of Competitiveness.</i> 2016, roč. 8, č. 1, s. 95-110. ISSN 1804-171. DOI: 10.7441/joc.2016.01.07.							
CHROMJAKOVÁ, F. <i>Zvyšování výkonnosti výrobních a administrativních procesů.</i> Žilina: GEORG, 2015, 106 s. ISBN 978-80-8154-122-3.							
CHROMJAKOVÁ, F. <i>Průmyslové inženýrství – Trendy zvyšování výkonnosti štihlým řízením procesů.</i> Žilina: GEORG, 2013, 116 s. ISBN 978-80-8154-058-5.							
CHROMJAKOVÁ, F., RAJNOHA, R. <i>Řízení a organizace výrobních procesů: kompendium průmyslového inženýra.</i> Žilina: GEORG, 2011, 138 s. ISBN 978-80-89401-26-0 (50%).							
Působení v zahraničí							
Technische Universität Wien, Nottingham Trent University, REFA Darmstadt, WOISE Institute Coburg, Fraunhofer IPA Stuttgart – spoluřešitel projektu							
Podpis						datum	

C-I – Personální zabezpečení							
Vysoká škola	Univerzita Tomáše Bati ve Zlíně						
Součást vysoké školy	Fakulta managementu a ekonomiky						
Jméno a příjmení	Adriana KNÁPKOVÁ					Tituly	doc. Ing., Ph.D.
Rok narození	1977	typ vztahu k VŠ	pp	Rozsah	40	do kdy	N
Typ vztahu na součásti VŠ, která uskutečňuje st. program	pp	Rozsah	40	do kdy	N		
Další současná působení jako akademický pracovník na jiných VŠ	typ prac. vztahu		rozsah				
Údaje o vzdělání na VŠ							
1999 – 2001: Univerzita Tomáše Bati ve Zlíně, Fakulta managementu a ekonomiky, obor Ekonomika a management (Ing.)							
2001 – 2005: Univerzita Tomáše Bati ve Zlíně, Fakulta managementu a ekonomiky, obor Ekonomika a management (Ph.D.)							
Údaje o odborném působení od absolvování VŠ							
2002 – dosud: UTB FaME ve Zlíně (odborná asistentka, od roku 2014 docentka)							
2008 – 2014: proděkanka pro vědu a výzkum na FaME UTB ve Zlíně							
2015 – dosud: prorektorka pro sociální záležitosti na UTB ve Zlíně							
Zkušenosti s vedením kvalifikačních a rigorózních prací, garantováním studijních programů, členstvím v oborových radách doktorských studijních programů, členstvím v habilitačních komisích apod.							
37 bakalářských prací, 69 diplomových prací							
<ul style="list-style-type: none"> ▪ Oborová rada DSP Ekonomika a management – FaME UTB ve Zlíně (od r. 2008) ▪ Oborová rada DSP Finance – FaME UTB ve Zlíně (od r. 2008) ▪ Členství v habilitačních komisích – dr. Krechovská (TUL Liberec) – 2017, dr. Bachman (Mendelu Brno) - 2014 							
Zkušenosti s členstvím v orgánech grantových agentur, odborných společností apod. na národní a mezinárodní úrovni							
<ul style="list-style-type: none"> ▪ GAČR, členka hodnotícího panelu 403 – podnikové vědy (2015 – dosud) ▪ Národní klastrová asociace – členka představenstva 							
Obor habilitačního řízení	Rok udělení hodnosti	Řízení konáno na VŠ			Ohlasy publikací		
Management a ekonomika podniku	2014	UTB ve Zlíně			WOS	Scopus	ostatní
Obor jmenovacího řízení	Rok udělení hodnosti	Řízení konáno na VŠ			18	26	450
Přehled o nejvýznamnější publikační a další tvůrčí činnosti nebo další profesní činnosti u odborníků z praxe vztahující se k zabezpečovaným předmětům							
KNÁPKOVÁ, A., PAVELKOVÁ, D., REMEŠ, D., ŠTEKER, K. <i>Finanční analýza – komplexní průvodce s příklady</i> – 3. kompletně aktualizované vydání. Praha: Grada, 2017, 232 s. ISBN 978-80-271-0563-2 (40%).							
ALIU, F., KNÁPKOVÁ, A. Portfolio risk of international diversification of Kosovo Pension fund. <i>Acta Universitatis Agriculturae et Silviculturae Mendiliana Brunensis</i> . 2017, Volume 65, Issue 1, pp. 237-244. ISSN 1211-8516. https://doi.org/10.11118/actaun201765010237 (50%).							
KNÁPKOVÁ, A., HOMOLKA, L., PAVELKOVÁ, D. Utilization of Balanced Scorecard and the Effect of its Use on the Financial Performance. <i>E+M Ekonomie a management</i> . 2014, Vol. 17, No. 2, pp. 146–160. ISSN 1212-3609. DOI: dx.doi.org/10.15240/tul/001/2014-2-011 (34%).							
KNÁPKOVÁ, A., HOMOLKA, L., PAVELKOVÁ, D. Utilization of Activity Based Costing and the Effect of its Use on the Financial Performance. <i>Scientific Papers of the University of Pardubice, Series D</i> . 2014, Vol. XXI, No. 32, pp. 41-53. ISSN 1211-555X (60%).							
KNÁPKOVÁ, A., HOMOLKA, L., PAVELKOVÁ, D. Utilization of Economic Value Added and the Effect of its Use on the Financial Performance. <i>Trendy ekonomiky a managementu</i> , Vol. 8, No. 19, pp. 18-26, 2014. ISSN 1802-8527 (34%).							
Projekty							
<ul style="list-style-type: none"> ▪ TA ČR TD010158 Klastrová politika České republiky a jejích regionů pro globální konkurenceschopnost a udržitelný růst 2012-2013 (člen řešitelského týmu). ▪ GA ČR 16-25536S Metodika tvorby modelu predikce sektorové a podnikové výkonnosti v makroekonomických souvislostech 2016-2018 (člen řešitelského týmu). ▪ GA ČR 402/08/H051 Optimalizace multidisciplinárního navrhování a modelování výrobního systému virtuálních firem 2008-2011 (člen spoluřešitelského týmu). ▪ GA ČR 402/09/1739 Tvorba modelu pro měření a řízení výkonnosti podniků 2009-2011 (hlavní řešitel). 							

- GA ČR 102/07/1495 Hodnocení přínosů vyspělých technologií 2007-2010 (člen spoluřešitelského týmu).
- GA ČR 402/06/1526 Měření a řízení výkonnosti klastrů 2006-2009 (člen řešitelského týmu).

Působení v zahraničí**Podpis****datum**

C-I – Personální zabezpečení								
Vysoká škola	Univerzita Tomáše Bati ve Zlíně							
Součást vysoké školy	Fakulta managementu a ekonomiky							
Jméno a příjmení	Drahomíra PAVELKOVÁ					Tituly	prof. Dr. Ing.	
Rok narození	1963	typ vztahu k VŠ	pp	rozsah	40	do kdy	N	
Typ vztahu na součásti VŠ, která uskutečňuje st. program	pp		rozsah	40	do kdy	N		
Další současná působení jako akademický pracovník na jiných VŠ	typ prac. vztahu			rozsah				
Předměty příslušného studijního programu a způsob zapojení do jejich výuky, příp. další zapojení do uskutečňování studijního programu								
Řízení organizací I – garant, přednášející (100%) Řízení organizací II – garant, přednášející (100%)								
Údaje o vzdělání na VŠ								
1982 – 1987: Slovenská technická univerzita v Bratislavě, Chemickotechnologická fakulta - specializace: Ekonomika a řízení chemického a potravinářského průmyslu (Ing.) 1994-1998: VUT Brno, Fakulta podnikatelská, obor Ekonomika a řízení podniku (Ph.D.)								
Údaje o odborném působení od absolvování VŠ								
1988 – 1992: VŠE Bratislava, asistentka – Katedra vědeckotechnického rozvoje, odb. asistentka Katedra managementu 1992 – 2000: VUT Brno, FaME ve Zlíně, odborná asistentka, ředitelka Ústavu managementu 2001-dosud: UTB ve Zlíně, Fakulta managementu a ekonomiky ředitelka Ústavu financí a účetnictví proděkanka pro kombinované formy studia a CŽV (2002-2004), prorektorka UTB pro tvůrčí činnosti (2004 - 2007) děkanka Fakulty managementu a ekonomiky (2008-2015) prorektorka UTB pro pedagogickou činnost (2016-2017)								
Zkušenosti s vedením kvalifikačních a rigorózních prací, garantováním studijních programů, členstvím v oborových radách doktorských studijních programů, členstvím v habilitačních komisích apod.								
65 bakalářských prací, 150 diplomových prací, 13 obhájených disertačních prací								
Členství v oborových radách DSP:								
<ul style="list-style-type: none"> ▪ FaME UTB ve Zlíně: DSP Hospodářská politika a správa, obor Finance ▪ FaME UTB ve Zlíně: DSP Ekonomika a management, obor Management a ekonomika ▪ Mendelu, Provozně-ekonomická fakulta, DSP: Ekonomika a management, obor Řízení a ekonomika podniku ▪ TUL, Ekonomická fakulta: DSP: EM, obor Řízení a ekonomika podniku ▪ Slezská univerzita, Obchodně-podnikatelská fakulta v Karviné: DSP Ekonomika a management, obor Podniková ekonomika a management ▪ Ekonomická univerzita, Bratislava, Fakulta podnikového managementu: DSP Finance ▪ Univerzita Palackého v Olomouci/Filozofická fakulta, Ekonomika a management/ Ekonomicko-manažerská studia 								
<ul style="list-style-type: none"> ▪ 12x členka habilitačních komisí, komisí pro inaugurační řízení ▪ Garant bakalářského studijního programu Hospodářská politika a správa ▪ Garant magisterského studijního programu Hospodářská politika a správa, garant studijního oboru Finance ▪ Garant doktorského studijního programu Hospodářská politika a správa, garant studijního oboru Finance 								
Zkušenosti s členstvím v orgánech grantových agentur, odborných společností apod. na národní a mezinárodní úrovni								
<ul style="list-style-type: none"> ▪ Akademický sněm AV ČR ▪ členství v The Competitiveness Institute 								
Obor habilitačního řízení	Rok udělení hodnosti	Řízení konáno na VŠ			Ohlasy publikací			
Podniková ekonomika a management	2002	Technická univerzita Liberec			WOS	Scopus	ostatní	
Obor jmenovacího řízení	Rok udělení hodnosti	Řízení konáno na VŠ			37	41	790	
Management a ekonomika podniku	2010	Univerzita Tomáše Bati ve Zlíně						
Přehled o nejvýznamnější publikační a další tvůrčí činnosti nebo další profesní činnosti u odborníků z praxe vztahující se k zabezpečovaným předmětům								

PAVELKOVÁ, D. et al. *Internationalisation of Cluster Organisations: Strategy, Policy and Competitiveness*. 1. Cambridge: Cambridge Scholars Publishing, 2016. 214s. 1. ISBN 978-1-4438-8726-7 (40%).

PAVELKOVÁ, D., BEDNÁŘ, P., BIALIC-DAVENDRA, M.L., KNÁPKOVÁ, A. Internationalisation Activities of the Cluster Organisations: Factors Which Influence Them. *Transformations in Business & Economics*, 2015, roč. 14, č. 3, s. 316-332. ISSN 1648-4460 (40%).

JIRČÍKOVÁ, E., PAVELKOVÁ, D., BIALIC-DAVENDRA, M.L., HOMOLKA, L. The age of clusters and its influence on their activity preferences. *Technological and Economic Development of Economy*, 19(4), pp. 621-637. 2013. DOI: 10.3846/20294913.2013.837115 (30%).

KNÁPKOVÁ, A., HOMOLKA, L., PAVELKOVÁ, D. Využití Balanced Scorecard a vliv jeho využívání na finanční výkonnost podniků v ČR. *E+M Ekonomie a Management*, 2014, roč. 17, č. 2, s. 146-160. ISSN 1212-3609. <https://dspace.tul.cz/handle/15240/7065> (33%).

PAVELKOVÁ, D. et al. Passenger Car Sales Projections: Measuring the Accuracy of a Sales Forecasting Model. *Ekonomický časopis/Journal of Economics*, roč. 66, č. 3, s. 227 – 249, 2018. ISSN 0013-3035. (30 %)

Certifikované metodiky

- PAVELKOVÁ, D. a kol. Národní klastrová politika (Certifikovaná metodika). Zlín: Univerzita Tomáše Bati ve Zlíně, Fakulta managementu a ekonomiky, 1. vydání. 2013. ISBN 978-80-7454-326-5.
- PAVELKOVÁ, D. a kol. Regionální klastrová politika (Certifikovaná metodika). Zlín: Univerzita Tomáše Bati ve Zlíně, Fakulta managementu a ekonomiky, 1. vydání. 2013. ISBN 978-80-7454-327-2

Projekty

- TA ČR TD010158 Klastrová politika České republiky a jejích regionů pro globální konkurenceschopnost a udržitelný růst 2012-2013 (hlavní řešitel).
- GAČR 16-25536S Metodika tvorby modelu predikce sektorové a podnikové výkonnosti v makroekonomických souvislostech 2016-2018 (hlavní řešitel).
- GA ČR 402/08/H051 Optimalizace multidisciplinárního navrhování a modelování výrobního systému virtuálních firem 2008-2011 (spoluřešitel).
- GA ČR 102/07/1495 Hodnocení přínosů vyspělých technologií 2007-2010 (spoluřešitel).
- GA ČR 402/06/1526 Měření a řízení výkonnosti klastrů 2006-2009 (hlavní řešitel).
- GA ČR 402/03/0555 Faktory ovlivňující tvorbu ekonomické přidané hodnoty v plastikářském a gumárenském průmyslu 2003-2005 (hlavní řešitel)

Působení v zahraničí

Červen-srpen 1985 - Japonsko, Yokohama National University
E.A.P. Oxford, United Kingdom (červenec- srpen 1993)

Podpis

datum

C-I – Personální zabezpečení								
Vysoká škola	Univerzita Tomáše Bati ve Zlíně							
Součást vysoké školy	Fakulta managementu a ekonomiky							
Jméno a příjmení	David TUČEK					Tituly	doc. Ing., Ph.D.	
Rok narození	1975	typ vztahu k VŠ	pp	rozsah	40	do kdy	N	
Typ vztahu na součásti VŠ, která uskutečňuje st. program				rozsah		do kdy		
Další současná působení jako akademický pracovník na jiných VŠ				typ prac. vztahu	rozsah			
VŠE Praha				pp	4			
ČVUT, Masarykův ústav vyšších studií				pp	4			
Údaje o vzdělání na VŠ								
1994 - 1998	VUT Brno, Fakulta Technologická, ve studijním oboru: 32-12-8: Technologie a management (Ing.)							
1998 - 2002	VUT Brno, Fakulta podnikatelská, doktorské studium, ve studijním oboru: Řízení a ekonomika podniku, – ukončeno státní doktorskou zkouškou (2001) v doktorském studijním programu: 6208 V Ekonomika a management (Ph.D.)							
Údaje o odborném působení od absolvování VŠ								
1998 - 2001	interní doktorand VUT Brno - na FaME ve Zlíně							
2002 - 2003	výuka na UTB ve Zlíně (FT, FaME) - externí pracovník							
2002 - 2004	velkoobchod potravin - Tupl Hulín, vedení nákupu							
2003 - 2007	odborný asistent - FaME, UTB ve Zlíně, Ústav průmyslového inženýrství a informačních systémů							
2004 - 2015	jednatel spol. GISTECH s.r.o. (digitální zpracování dat)							
2007 - dosud	docent - FaME, UTB ve Zlíně, Ústav průmyslového inženýrství a informačních systémů							
Zkušenosti s vedením kvalifikačních a rigorózních prací, garantováním studijních programů, členstvím v oborových radách doktorských studijních programů, členstvím v habilitačních komisích apod.								
Vedení cca 50 obhájených diplomových a bakalářských prací a 4 disertačních prací. Nyní je školitelem Ph.D. programu management a ekonomika u 5 studentů.								
<ul style="list-style-type: none"> ▪ člen oborové rady Management and Economics a Management a ekonomika: FaME UTB ve Zlíně ▪ člen oborové rady Průmyslové inženýrství a management: Fakulta strojní, ZČU v Plzni ▪ 2x člen habilitační komise ▪ Garant bakalářského studijního programu Systémové inženýrství a informatika ▪ Garant magisterského studijního programu Systémové inženýrství a informatika 								
Zkušenosti s členstvím v orgánech grantových agentur, odborných společností apod. na národní a mezinárodní úrovni								
<ul style="list-style-type: none"> ▪ 2005 – 2008: člen a koordinátor mezinárodní vědecké společnosti INFER (International Network for Economic Research) Německo ▪ 2005 – dosud: člen a koordinátor mezinárodní vědecké společnosti IATM (International Association for Technology Management) Polsko 								
Obor habilitačního řízení	Rok udělení hodnosti	Řízení konáno na VŠ			Ohlasy publikací			
Management a ekonomika podniku,	2007	FaME UTB ve Zlíně			WOS	Scopus	ostatní	
Obor jmenovacího řízení	Rok udělení hodnosti	Řízení konáno na VŠ			17	33	70	
Přehled o nejvýznamnější publikační a další tvůrčí činnosti nebo další profesní činnosti u odborníků z praxe vztahující se k zabezpečovaným předmětům								

TUČEK D., TUČKOVÁ, Z., JELÍNKOVÁ, D. Performance Measurement of Energy Processes in Czech Production Plants. *FME Transactions*. 2017, vol. 45, iss. 4, s. 670-677. ISSN 1451-2092. doi:10.5937/fmet1704670T (45%).

TUČEK, D., HRABAL, M., OPLETALOVÁ, M. Teaching business process management: Improving the process of process modelling course. *Journal of Applied Engineering Science*. 2017, Vol. 15, no. 2, p. 113-121. ISSN 1451-4117. DOI:10.5937/jaes15-12172 (10%).

GAVUROVÁ, B., TKÁČOVÁ, A., TUČEK, D. Determinants of public fund's savings formation via public procurement process. *Administratie si Management Public*, 2017, roč. 2017, č. 28, s. 25-44. ISSN 1583-9583. (34%).

TUČEK, D., New strategy for Business Process Management – quantitative research in Czech Republic. *International Advances in Economic Research*. 2016. ISSN 1573-966X. DOI: 10.1007/s11294-016-9613-9.

TUČEK, D., NOVÁK, I. *Process optimisation with effective interconnection of production system models in Plant Simulation*, Scientific Papers of the University of Pardubice, Series D, Faculty of Economics and Administration, 2016, pp. 196-206. ISSN 1211-555X (90%).

Užitný vzor a patent

- Ergonomické zařízení na měření lokální svalové zátěže – Užitný vzor č. 29172 v. r. 2015, Patent v r. 2017 č. 306627

Projekty

2010 - 2012	Individuální projekt národní EFIN, Odborný garant procesních analýz projektu Efektivní instituce - podpora a rozvoj efektivních principů řízení, především podpůrných ekonomických a administrativních procesů v institucích terciárního vzdělávání (VŠ a VOŠ) a vědecko-výzkumných institucích v České republice (IPN projekt MŠMT ČR)
2012	Individuální projekt národní KVALITA, Pilotní metodik ověřování projektu: Kvalita (IPN projekt MŠMT ČR)
2009 - 2012	Optimalizace procesů údržby energetiky ve společnosti Barum Continental Otrokovice s využitím nástrojů Lean Production a Business Process Managementu - vedení projektu
2013 - 2015	Individuální projekt národní KREDO (Kvalita, relevance, efektivita, diverzifikace a otevřenost) Expert konzultant, (IPN projekt MŠMT ČR)
2013 - 2015	Projekt procesních analýz ve společnosti Meopta Přerov - vedení projektu
2013 - 2015	Zlepšování projektů – VaV Ergonomie drobné svalové zátěže, vědeckovýzkumný projekt OPPI – MPO, řešený pro Moravskoslezský automobilový klastr, o. s. -hlavní řešitel

Působení v zahraničí**Podpis****datum**

C-I – Personální zabezpečení								
Vysoká škola	Univerzita Tomáše Bati ve Zlíně							
Součást vysoké školy	Fakulta managementu a ekonomiky							
Jméno a příjmení	Boris POPEŠKO					Tituly	doc. Ing., Ph.D.	
Rok narození	1978	typ vztahu k VŠ	pp	rozsah	40	do kdy	N	
Typ vztahu na součásti VŠ, která uskutečňuje st. program	pp		rozsah	40	do kdy	N		
Další současná působení jako akademický pracovník na jiných VŠ	typ prac. vztahu			rozsah				
Paneurópska Vysoká Škola Bratislava			pp	20				
Údaje o vzdělání na VŠ								
1996-1999	UTB ve Zlíně, Fakulta managementu a ekonomiky, obor „Ekonomika a management“, Bc.							
1999-2001	UTB ve Zlíně, Fakulta managementu a ekonomiky, obor „Ekonomika a management“, Ing.							
2001-2005	UTB ve Zlíně, Fakulta managementu a ekonomiky, obor „Ekonomika a management podniku“, Ph.D.							
Údaje o odborném působení od absolvování VŠ								
2002-2011	UTB ve Zlíně, Fakulta managementu a ekonomiky, Ústav podnikové ekonomiky, asistent/odborný asistent							
2006-2012	OPTIMICON, s.r.o. – jednatel							
2011-dosud	UTB ve Zlíně, Fakulta managementu a ekonomiky, Ústav podnikové ekonomiky, ředitel ústavu/docent							
2011-2015	Vysoká škola podnikání, akademický pracovník							
2015-2017	Vysoká škola podnikání a práva, akademický pracovník							
2017-dosud	Paneurópska Vysoká Škola, Bratislava							
Zkušenosti s vedením kvalifikačních a rigorózních prací, garantováním studijních programů, členstvím v oborových radách doktorských studijních programů, členstvím v habilitačních komisích apod.								
Vedení kvalifikačních prací: BP 100, DP 121								
<ul style="list-style-type: none"> ▪ Člen oborové rady DSP FaME UTB obor Finance ▪ Předseda oborové rady DSP FaME UTB obor Ekonomika a management ▪ 1x člen habilitační komise 								
<ul style="list-style-type: none"> ▪ Garant bakalářského studijního programu Ekonomika a management ▪ Garant magisterského studijního programu Ekonomika a management, garant studijního oboru Podniková ekonomika 								
Zkušenosti s členstvím v orgánech grantových agentur, odborných společností apod. na národní a mezinárodní úrovni								
<ul style="list-style-type: none"> ▪ Člen hodnotícího panelu Grantové Agentury České Republiky, Panel 403, 2013-2017 								
Obor habilitačního řízení	Rok udělení hodnosti	Řízení konáno na VŠ			Ohlasy publikací			
Management a ekonomika podniku	2010	UTB ve Zlíně			WOS	Scopus	ostatní	
Obor jmenovacího řízení	Rok udělení hodnosti	Řízení konáno na VŠ			43	46	120	
Přehled o nejvýznamnější publikační a další tvůrčí činnosti nebo další profesní činnosti u odborníků z praxe vztahující se k zabezpečovaným předmětům								
POPEŠKO, B., NOVÁK, P., DVORSKÝ, J., PAPADAKI, Š. The Maturity of a Budgeting System and its Influence on Corporate Performance. <i>Acta Polytechnica Hungarica</i> , Volume 14, Issue 7, 2017. ISSN 1785-8860. DOI: 10.12700/APH.14.7.2017.7.6 (35%)								
POPEŠKO, B., NOVÁK, P., PAPADAKI, S., HRABEC, D. Are the Traditional Budgets Still Prevalent: The Survey of the Czech Firms Budgeting Practices. <i>Transformations in Business & Economics</i> , Vol. 14, No. 3C (36C), 2015 (40%).								
POPEŠKO, B., PAPADAKI, Š., NOVÁK, P., Cost and Reimbursement Analysis of Selected Hospital Diagnoses via Activity-Based Costing. <i>E+M Ekonomie a management</i> , Volume: 18 Issue: 3, 2015. ISSN 1212-3609. DOI: 10.15240/tul/001/2015-3-005 (40%)								
POPEŠKO, B., NOVÁK, P., PAPADAKI, Š. Measuring diagnosis and patient profitability in healthcare: Economics vs ethics. <i>Economics and Sociology</i> , Volume: 8 Issue: 1, 2015. ISSN 2071-789X. DOI: 10.14254/2071-789X.2015/8-1/18 (40%)								
POPEŠKO, B. a kol. <i>Kalkulace nákladů ve zdravotnických organizacích</i> . Praha: Wolters Kluwer, 2014. ISBN 978-80-7478-509-2 (30%).								
NOVÁK, P., POPEŠKO, B. Cost variability and cost behaviour in manufacturing enterprises. <i>Economics and Sociology</i> , Volume: 7 Issue: 4, 2014. ISSN 2071-789X. DOI: 10.14254/2071-789X.2014/7-4/6 (50%)								
Projekty								
<ul style="list-style-type: none"> ▪ Ministerstvo zdravotnictví ČR NT 12235 Aplikace moderních kalkulačních metod pro účely optimalizace 								

nákladů ve zdravotnictví 2011-2013 (hlavní řešitel).		
▪ GAČR 17-13518S Determinanty struktury systémů rozpočetnictví a měření výkonnosti a jejich vliv na chování a výkonnost organizace 2017-2019 (hlavní řešitel).		
▪ GA ČR 402/07P296 Metodika tvorby procesních systémů řízení nákladů a jejich vliv na výkonnosti průmyslových firem 2007-2009 (hlavní řešitel).		
▪ ERASMUS+ KA2 2016-1-CZ01-KA203-023873 Pilot project: Entrepreneurship education for University students 2016-2018 (člen řešitelského týmu).		
Působení v zahraničí		
Podpis		datum

Příloha č. 3 - Přehled počtu akademických pracovníků

(pokud vysoká škola započítává nebo započítala některé pracovníky do celkové struktury personálního zajištění i pro jinou oblast vzdělávání, pro kterou aktuálně žádá institucionální akreditaci nebo tuto akreditaci má aktuálně platnou, uvede počty těchto pracovníků v samostatné tabulce ve stejné struktuře)

Celková struktura personálního zajištění dané oblasti vzdělávání		do 35 let		36-55 let		56-70 let		70 a více let	
			z toho PP dobu neurčitou		z toho PP dobu neurčitou		z toho PP dobu neurčitou		z toho PP dobu neurčitou
asistenti	fyzický počet	4		3	2				
	z toho úvazek >=28h týdně			1	1				
	z toho úvazek >=40h týdně	4		2	1				
	přepočtený počet	4		2,5					
odborní asistenti	fyzický počet	13	6	27	23	8	7	1	1
	z toho úvazek >=28h týdně	4	1	5	4	1	1	1	1
	z toho úvazek >=40h týdně	9	5	22	20	7	6		
	přepočtený počet	11,5		24,65		7,7		0,7	
docenti	fyzický počet			11	11	6	6	2	2
	z toho úvazek >=28h týdně			5	5	1	1		
	z toho úvazek >=40h týdně			6	6	5	5	2	2
	přepočtený počet			8,95		5,5		2	
profesoři	fyzický počet			2	2	2	1	2	
	z toho úvazek >=28h týdně					1			
	z toho úvazek >=40h týdně			2	2	1	1	2	
	přepočtený počet			2		1,75		1,2	
mimořádní prof.	fyzický počet								
	z toho úvazek >=28h týdně								
	z toho úvazek >=40h týdně								
	přepočtený počet								

lektoři	fyzický počet			1	1			1	
	z toho úvazek >=28h týdně								
	z toho úvazek >=40h týdně			1	1			1	
	přepočtený počet			1				1	
vědečtí prac.	fyzický počet	1		3		1		1	
	z toho úvazek >=28h týdně	1		3		1			
	z toho úvazek >=40h týdně							1	
	přepočtený počet	0,5		0,8		0,1		1	

Do kategorie odborný asistent lze započít pouze akademické pracovníky s vědeckou hodností nebo vzděláním získaném absolvováním doktorského studijního programu.

Prohlášení

Prohlašuji podle Nařízení vlády č. 274/2016 Sb. ze dne 24. srpna 2016, části druhé – Standardy pro akreditaci studijního programu, Hlavy II - Specifikace požadavků pro jednotlivé typy a formy studijních programů, oddílu A - Obecné požadavky pro všechny typy a formy studijních programů, bodů 5 – 7, že pro akademické pracovníky uvedené v přílohách I a II, platí:

- v případě, že součet týdenní pracovní doby akademického pracovníka ze všech uzavřených pracovních nebo služebních poměrů na činnost akademického pracovníka na téže nebo jiné vysoké škole přesáhne 1,5 násobek stanovené týdenní pracovní doby podle § 79 zákoníku práce, nebude tento akademický pracovník brán v úvahu při posuzování personálního zabezpečení studijního programu na žádné vysoké škole.
- případné pracovní nebo služební poměry akademického pracovníka sjednané na dobu nejvýše jednoho roku s rozsahem týdenní pracovní doby nepřesahující 0,2 násobek stanovené týdenní pracovní doby podle § 79 zákoníku práce se při posuzování požadavků na délku týdenní pracovní doby akademického pracovníka nezohledňují.

doc. Ing. David Tuček, Ph.D.
děkan FaME

Ve Zlíně 26. 4. 2018